



CONFINDUSTRIA UDINE

Ufficio Studi

## NOTA CONGIUNTURALE INDUSTRIA METALMECCANICA (giugno 2017)

In **Italia** nei primi mesi dell'anno in corso, sembra consolidarsi la moderata fase espansiva che sta caratterizzando il settore metalmeccanico a partire dall'ultimo trimestre del 2014.

In termini di volumi, la **produzione metalmeccanica** secondo le rilevazioni di Federmeccanica, nel **primo trimestre 2017**, è mediamente cresciuta del **3,8%** rispetto all'analogo periodo dell'anno precedente.

I volumi produttivi metalmeccanici risultano, però, ancora inferiori del **27%** rispetto a quanto si realizzava prima della grande recessione del 2008.

### Italia - Produzione metalmeccanica (variazioni percentuali)

	1 T 2016	2 T 2016	3 T 2016	4 T 2016	1 T 2017
Metalmeccanica	3,8	2,7	1,6	1,7	3,8
Metallurgia	3,1	5,9	2,1	1,6	1,9
Prodotti in metallo	2,3	2,2	1,5	3,5	5,4
Computer, TV, medicali, di precisione	1,4	5,1	-1,3	0,8	1,8
Elettrodomestici, appar. elettrici	-0,4	0	-5,2	-7,5	0,3
Macchine e apparecchi meccanici	5,2	1,1	2,1	1,5	2,2
Autoveicoli e rimorchi	8,3	4,8	6,9	5,6	9,7
Altri mezzi di trasporto	4,2	5,9	1,2	0,7	3,3

Fonte: Federmeccanica

Nel primo trimestre del 2017, il comparto della **Metallurgia** ha registrato un incremento medio dell'**1,9%** rispetto all'anno precedente. Il risultato positivo è esclusivamente ascrivibile alle attività di fonderia che sono cresciute del 5,9% a fronte dei cali produttivi registrati nelle fabbricazioni di prodotti della prima trasformazione dell'acciaio (-1,7%) e di tubi, condotti e profilati cavi (-1,4%). La produzione di metalli non ferrosi è rimasta sostanzialmente stabile (+0,6%).

La fabbricazione di **Prodotti in metallo** è cresciuta in media del **5,4%**, rispetto al primo trimestre del 2016, grazie ai buoni risultati ottenuti in tutte le attività del comparto eccetto la fabbricazione di elementi da costruzione in metallo che ha registrato una flessione dello 0,8%. Incrementi significativi si sono avuti nella fabbricazione di articoli di coltelleria,

utensili e oggetti di ferramenta (15,9%), ma anche nelle attività di trattamento e rivestimento dei metalli (+7,7%), nelle fabbricazioni di cisterne, serbatoi, radiatori e contenitori metallici (+6,9%) e di generatori di vapore (+6,1%). Sono ugualmente aumentate le produzioni di armi e munizioni (+5,0%) e le attività di fucinatura, imbutitura e stampaggio (+4,2%).

La produzione di **Computer, apparecchi radio-tv e strumenti di precisione**, nei primi tre mesi di quest'anno, ha evidenziato un aumento tendenziale dell'**1,8%**. I cali registrati nelle fabbricazioni di apparecchiature per telecomunicazioni (-17,9%) e di strumenti e apparecchiature elettromedicali (-5,4%), sono stati ampiamente compensati dai risultati positivi delle fabbricazioni di prodotti di elettronica di consumo audio e video (+19,7%) e di componenti e schede elettroniche (+16,0%), ma anche di strumenti e apparecchi di misurazione (+2,2%).

Nel primo trimestre del 2017, il comparto degli **Elettrodomestici e apparecchi elettrici** ha registrato una sostanziale stabilità (**+0,3%**) rispetto ai primi tre mesi dell'anno precedente. Ai risultati positivi rilevati soprattutto nella produzione di altre apparecchiature elettriche (+8,8%), ma anche in quella di batterie di pile e accumulatori elettrici (+1,4%) e di apparecchi per uso domestico (+1,2%) si sono contrapposte contrazioni nelle fabbricazioni di cablaggi e apparecchiature di cablaggio (-3,2%), di apparecchiature per illuminazione (-2,0%) e, in misura molto più contenuta, di motori, generatori e trasformatori elettrici (-0,7%).

La fabbricazione di **Macchine e apparecchi meccanici**, ha evidenziato un incremento del **2,2%** nel confronto con il primo trimestre del 2016. Nell'ambito del comparto è cresciuta, in particolar modo, la produzione di macchine utensili (+9,4%) ma anche quella di altre macchine per impiego generale (forni, bruciatori, macchine movimento terra, per imballaggi, ecc.) ha segnato un +4,3%, mentre la produzione di macchine per impiego generale (motori, turbine, apparecchiature fluidodinamiche, ingranaggi, pompe, ecc.) è aumentata del 3,4%. All'opposto le fabbricazioni di altre macchine per impieghi speciali (macchine per la metallurgia, per le imprese tessili, chimiche, alimentari, ecc.) e di macchine per l'agricoltura e la silvicoltura sono diminuite rispettivamente del 2,3% e 2,2%. Nel comparto degli **Autoveicoli e rimorchi** nel primo trimestre di quest'anno si è registrato un aumento tendenziale dei volumi prodotti pari al **9,7%**, con risultati positivi nell'ambito dell'intero comparto. La fabbricazione di carrozzerie è cresciuta del 12,8%, quella di autoveicoli del 10,9% e quella di parti e accessori del 7,4%.

Per quanto riguarda gli **Altri mezzi di trasporto** i volumi produttivi sono mediamente aumentati del **3,3%**, rispetto al primo trimestre del 2016, grazie ai buoni risultati ottenuti in tutte le attività del comparto eccetto la costruzione di locomotive e materiale rotabile che ha registrato una flessione dello 0,7%. La costruzione di navi e imbarcazioni è cresciuta dell'11,8%, quella di motocicli e del 5,3% e infine quella di aeromobili e veicoli spaziali dell'1,3%.

L'interscambio commerciale del nostro paese sta risentendo della ripresa globale e in particolar modo dalla positiva evoluzione del commercio mondiale e nel primo trimestre del 2017 le **esportazioni** del settore metalmeccanico hanno raggiunto i 52 miliardi di euro registrando un incremento tendenziale dell'**8,9%**, con quote di fatturato che sono cresciute in misura maggiore verso i paesi terzi (+9,8%) rispetto a quelli dell'Unione europea (+8,3%).

Nel confronto con i primi tre mesi del 2016, le **importazioni** sono aumentate dell'**11,6%** (+11,4% dai paesi comunitari e +12,0% dal resto del mondo) generando un saldo attivo di 11,2 miliardi di euro che confermano il risultato ottenuto nel primo trimestre del 2016.

Relativamente ai prodotti metalmeccanici diretti verso i mercati dell'Unione europea, in questi primi tre mesi dell'anno, le esportazioni sono aumentate in particolar modo verso la **Germania (+14,6%)** e la **Spagna (+13,1%)**, in misura molto più contenuta verso il **Regno Unito (+1,3%)**, mentre verso la Francia si è registrata una flessione (**-0,8%**).

Con riferimento ai paesi extra-UE, sono significativamente cresciuti i flussi diretti verso mercati della **Cina (+43,1%)** e della **Russia (+36,1%)**, ma aumenti si registrano anche verso gli **Stati Uniti (+14,9%)**, il **Giappone (+12,5%)**, l'India (**+8,8%**) e più moderatamente verso la Turchia (**+1,1%**).

Sempre con riferimento ai mercati di destinazione, in questi primi tre mesi dell'anno, le quote di fatturato metalmeccanico dirette verso gli Stati Uniti hanno raggiunto i 5,6 miliardi di euro con una quota pari a circa l'11% dell'export dell'intero settore

L'industria metalmeccanica della **Provincia di Udine**, dopo aver archiviato un 2016 con un leggero calo dei volumi produttivi (-0,7%), ha registrato nel **1° trimestre del 2017**, sulla base delle rilevazioni dell'indagine trimestrale dell'Ufficio Studi di Confindustria Udine, un incremento, rispetto allo stesso trimestre dello scorso anno, del **3,4%** per il comparto **meccanico** e del **2,2%** per quello **siderurgico**.

L'**export**, sempre nel 1° trimestre di quest'anno, ha invertito le tendenze negative evidenziate nel 2016 (-3%), e hanno messo a segno un **+20,8%**. Si evidenziano, però, andamenti differenziati tra i comparti: alla crescita dei prodotti della metallurgia (+64,4%), dei prodotti in metallo (+18,7%), prodotti dell'elettronica (+8,7%), apparecchiature elettriche (+3%) e autoveicoli (+38,5%), fa da contraltare il calo dei macchinari (-10,1%) e degli altri mezzi di trasporto (-23,1%).

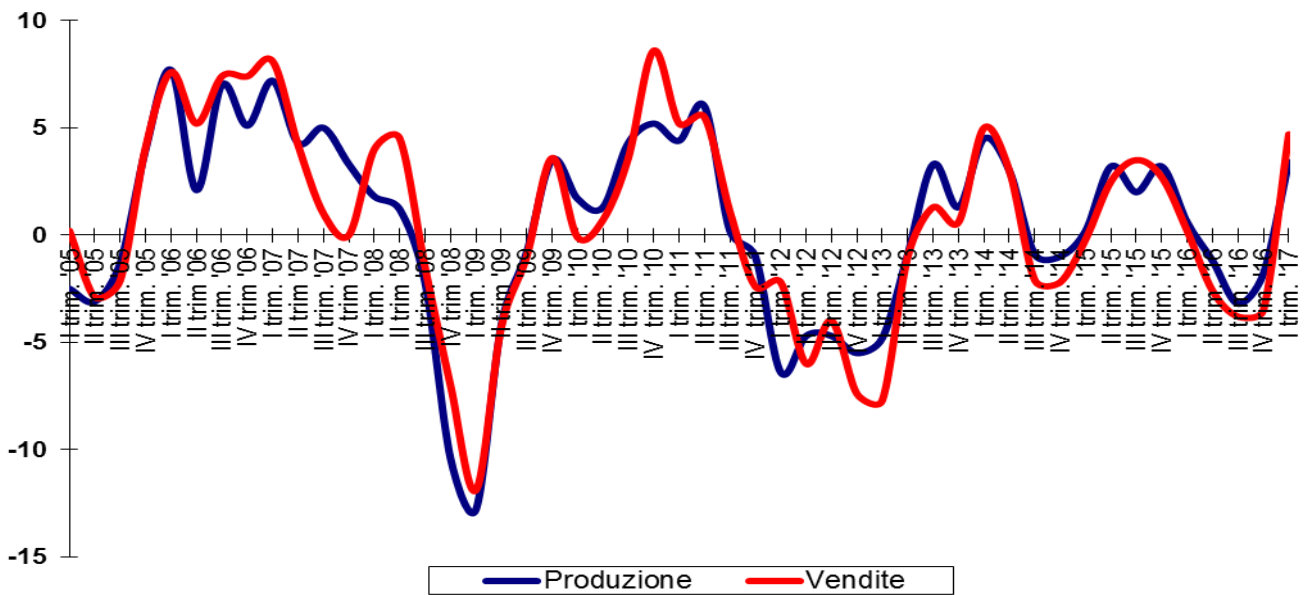
### Prov. di Udine - Esportazioni metalmeccanica - 1° trimestre 2017

CLASSI	IMPORTAZIONI			ESPORTAZIONI			SALDO
	2016	2017	VAR. %	2016	2017	VAR. %	
Prodotti della metallurgia	134.478.270	296.149.811	120,2%	225.786.087	371.100.750	64,4%	74.950.939
Prodotti in metallo, esclusi macchinari	15.956.720	16.230.753	1,7%	84.839.988	100.740.661	18,7%	84.509.908
Computer e prodotti elettronica e elettromedicali	19.999.785	23.593.587	18,0%	27.472.015	29.857.140	8,7%	6.263.553
Apparecchiature elettriche	13.505.063	15.307.071	13,3%	65.059.037	67.005.109	3,0%	51.698.038
Macchinari	43.215.222	42.288.056	-2,1%	262.943.022	236.346.318	-10,1%	194.058.262
Autoveicoli e rimorchi	10.934.577	11.851.923	8,4%	8.021.935	11.107.997	38,5%	-743.926
Altri mezzi di trasporto	3.316.027	18.014.668	443,3%	4.908.948	3.776.238	-23,1%	-14.238.430

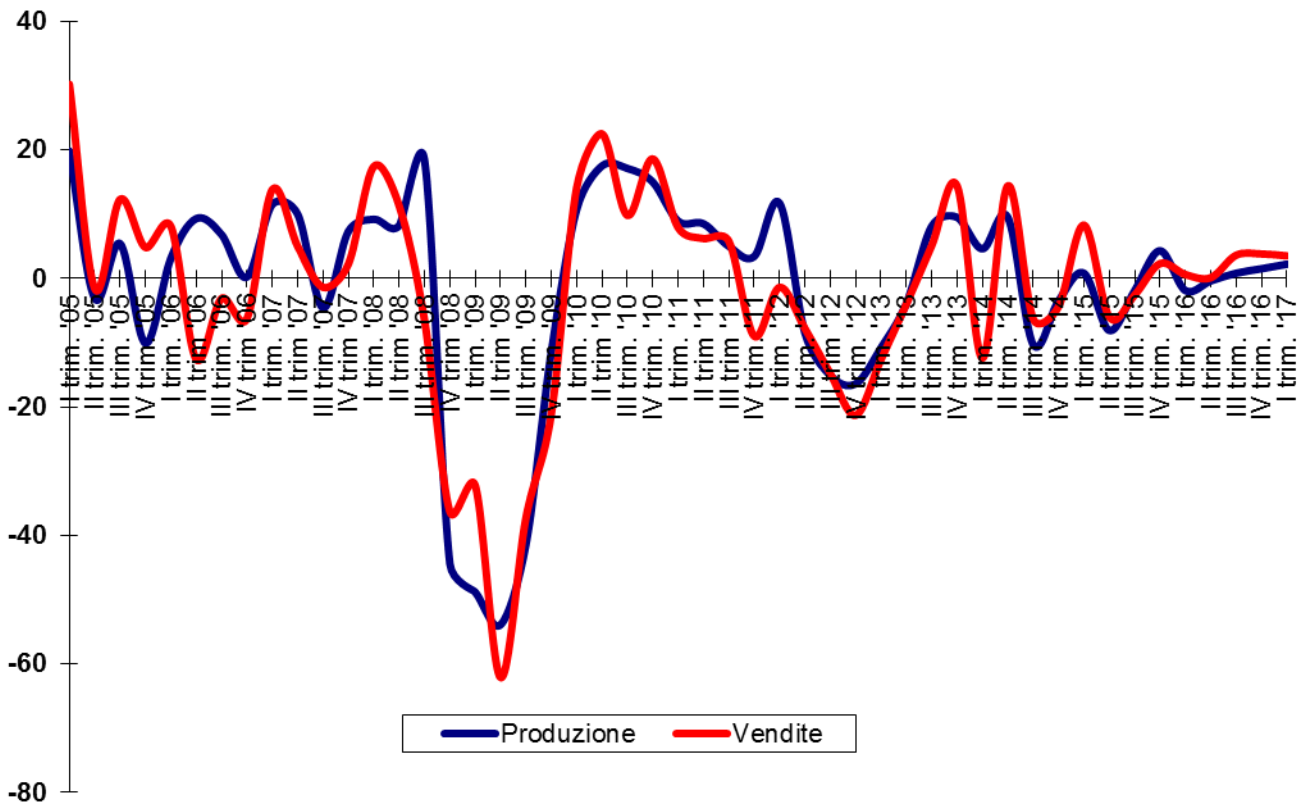
La ripresa in atto ha determinato un drastico calo del ricorso all'istituto della **Cassa Integrazione Guadagni**. Nel 1° quadrimestre del 2017, le ore autorizzate sono state solo 157 mila, con una contrazione dell'**85,5%** rispetto all'anno precedente (oltre 1 milione di ore).

La positiva evoluzione della dinamica settoriale, così come si evince dalle consistenze del portafoglio **ordini**, dovrebbe registrare un ulteriore rafforzamento nei prossimi mesi dell'anno nel corso del quale le imprese prevedono, sempre sulla base dell'indagine congiunturale, una crescita della produzione, sia per l'interno che per l'estero, ed effetti positivi sulle dinamiche occupazionali.

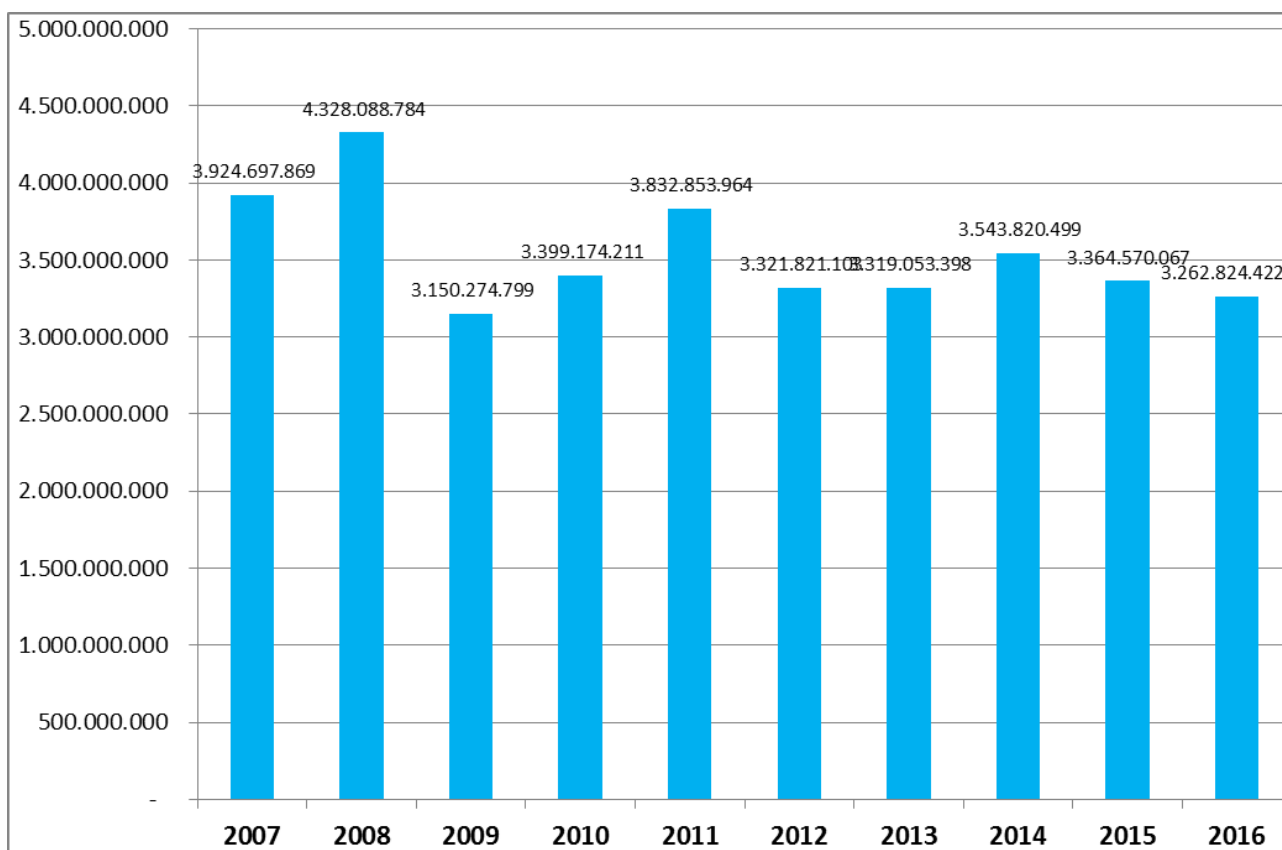
### Produzione e vendite Meccanica – Provincia di Udine (variazioni % tendenziali)



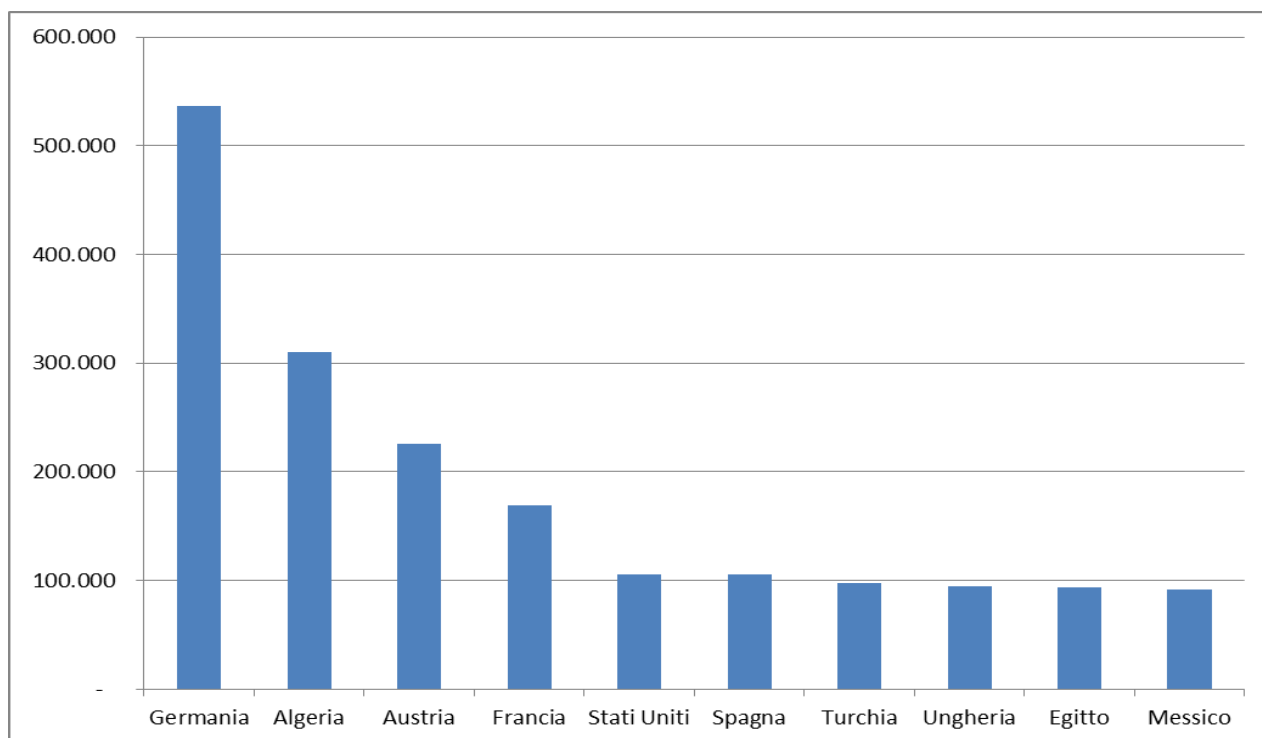
### Produzione e vendite Siderurgia – Provincia di Udine (variazioni % tendenziali)



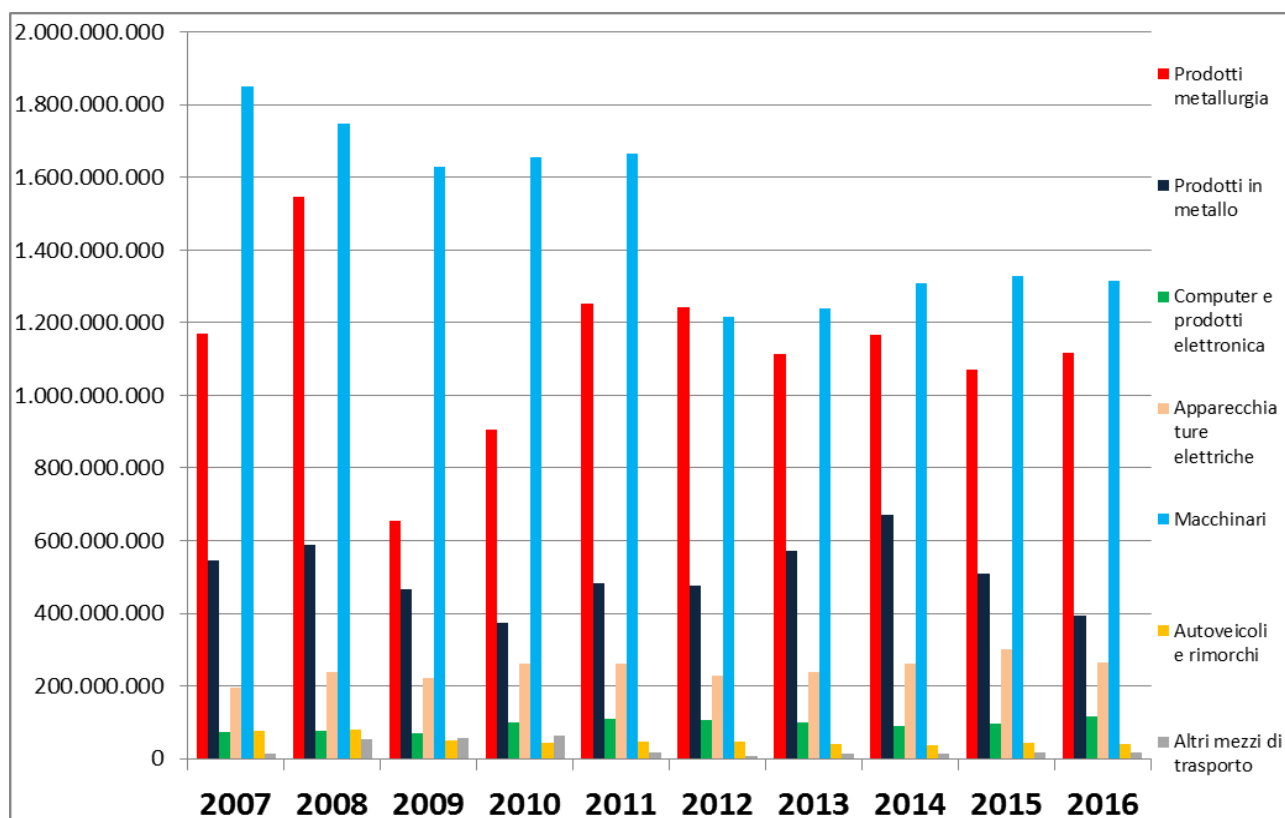
## Esportazioni Metalmeccanica Provincia di Udine (valori in euro)



## Esportazioni 2016 Metalmeccanica Prov.Udine (valori in migliaia euro) - Principali Paesi



## Esportazioni Metalmeccanica Provincia di Udine (valori in euro)



## Ore autorizzate di Cassa integrazione guadagni – Prov. Udine – 1° trim.2017

