



IP Box e Brevetti+2: una panoramica tra legislazione e bandi a favore della Proprietà Industriale



4 novembre 2015, Udine



Davide L. Petraz

dpetraz@glp.eu

Applicabilità dell'IP Box

2

Legge di stabilità 2015: articolo 1, commi da 37 a 45, legge n. 190/2014, come modificati dall'articolo 5 del DL 3/2015.







Riduce (del 30% il primo anno del 40% il secondo e del 50% dal terzo in poi) la pressione fiscale sui redditi derivanti dallo sfruttamento dei diritti di proprietà intellettuale.

La legge è **irrevocabile** fino al **31.12.2019** e, alla scadenza, è **rinnovabile**.



L'IP Box nell'Unione Europea

3

Stato UE	Caratteristiche principali
 Francia	Brevetti Aliquota effettiva variabile tra 0 e 6,8%
 Gran Bretagna	Brevetti + Altri Beni Immateriali + Spese di R&S qualificate Aliquota effettiva = 5%
 Spagna	Brevetti + Software + Diritti d'Autore + Marchi Aliquota effettiva = 5,8%
 Belgio	Brevetti Aliquota effettiva = 15%
 Olanda	Brevetti Aliquota effettiva = 10%
 Lussemburgo	Brevetti + Disegni e Modelli + Formule + Processi + Know-how Aliquota effettiva variabile tra 6 e 15%

Applicabilità dell'IP Box italiano

4

Ai titolari di reddito d'impresa

- Società di capitali
- Società di persone
- Ditte individuali titolari d'impresa
- Stabili organizzazioni italiane di soggetti residenti in Paesi "white list"
- l'opzione può essere esercitata non solo dai titolari dei beni immateriali, ma anche dai soggetti che hanno diritto allo sfruttamento economico degli stessi.

Ai redditi derivanti dall'utilizzo di:

- Software protetto da copyright
- Brevetti industriali
- Marchi d'impresa
- Disegni e modelli
- Segreto industriale e know-how

Il brevetto

5



Estratto da *"This Must Be The Place"*
(Paolo Sorrentino, 2011)

Definizione di attività di R&S

6



- La **ricerca fondamentale** (nuove conoscenze attraverso teoria e sperimentazione);
- La **ricerca applicata** e lo **sviluppo sperimentale e competitivo**;
- Il **design** (ideazione e progettazione di prodotti e servizi, e sviluppo dei marchi);
- L'ideazione e la realizzazione del **software** protetto da copyright;
- Le **ricerche preventive**, i test e le ricerche di mercato e gli altri studi e interventi, anche finalizzati all'adozione di sistemi anticontraffazione, il **deposito**, l'ottenimento e il **mantenimento** dei relativi diritti, il **rinnovo** e la **protezione** degli stessi;
- Le attività di **presentazione, comunicazione e promozione** in grado di accrescere il carattere distintivo e/o la rinomanza dei marchi.



Esempio di R&S

7



BEHIVE by Foscari | Design: Werner Aisslinger, 2011.

Articolo 11 (D.M. 30 Luglio 2015) – La tracciabilità

Il sistema prescelto per fondare l'applicabilità del regime di favore è il cd. sistema del “**nexus**”, il quale richiede l'esistenza di un collegamento tra:

- **le attività di ricerca e di sviluppo** (definite all'articolo 8 del Decreto Ministeriale);
- **i beni immateriali** frutto di tali attività (definiti all'articolo 6 del Decreto);
- **il reddito agevolabile** che da questi deriva.

All'articolo 11 del D.M. si prevede quindi che tale diretto collegamento **«deve risultare da un adeguato sistema di rilevazione contabile ed extracontabile»**.

È il tema della **tracciabilità** che, se *ictu oculi* si presta soprattutto a rilievi in ambito fiscale, apre la strada a quelle **ricadute di natura extrafiscale**, che di seguito proveremo ad analizzare.

Come calcolare il risparmio d'imposta

9

Individuazione del reddito ascrivibile al bene



Individuazione dei beni immateriali agevolabili



Quantificazione della quota agevolabile
in base alle spese di R&S sostenute



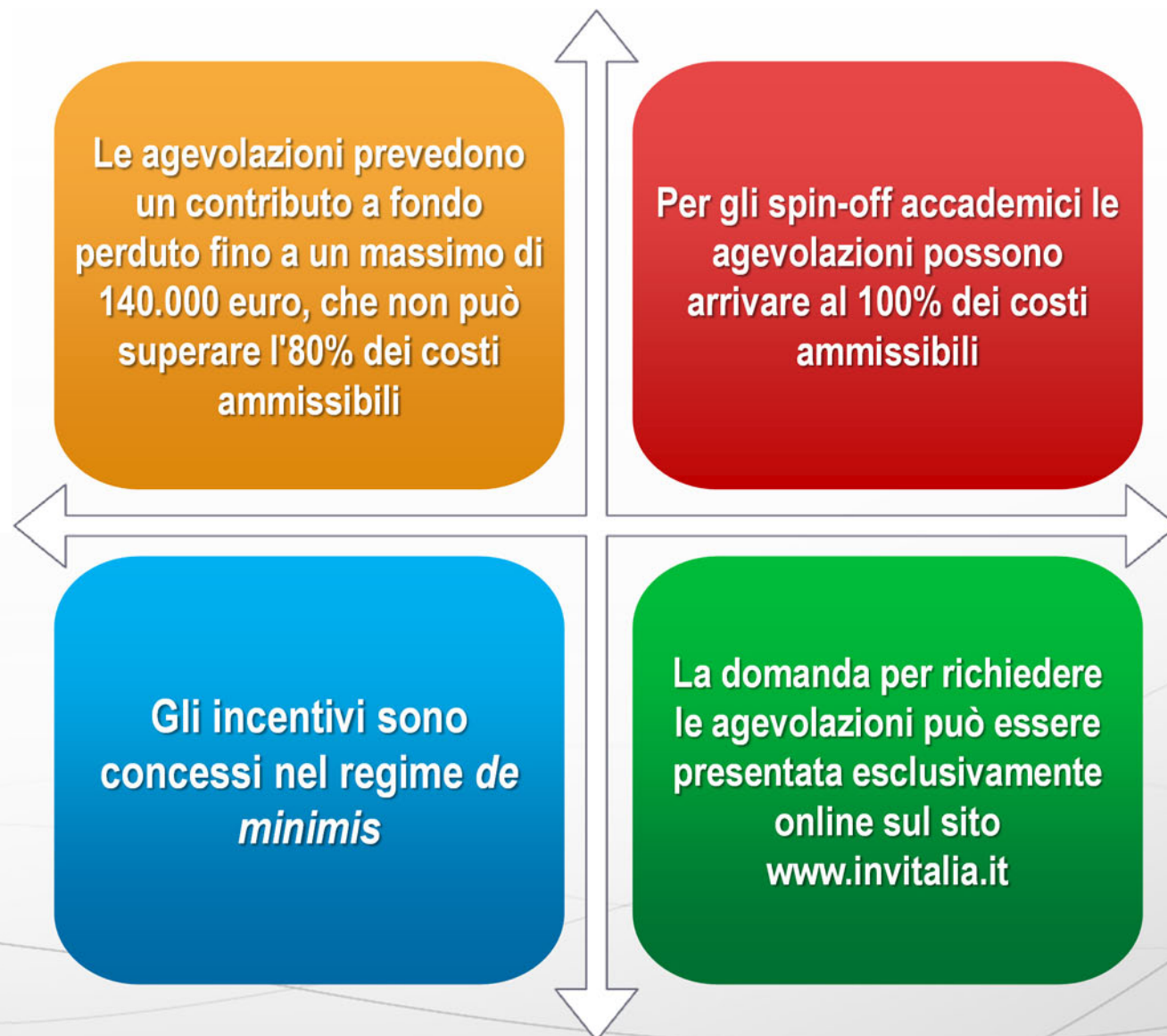
Determinazione della detassazione
da inserire nel modello Unico

Brevetti+2

10



Nuovi incentivi promossi
dal **Ministero dello
Sviluppo Economico**, per
la valorizzazione dei
brevetti





A chi si rivolge?

11



Alle micro, piccole e medie imprese che presentano progetti per la valorizzazione economica di un brevetto




Agli spin-off universitari che presentano progetti per la valorizzazione economica di un brevetto e a cui partecipa, per almeno il 10% del capitale, una università o un ente di ricerca


È necessario soddisfare almeno uno dei seguenti requisiti



Essere titolari o licenziatari di un brevetto rilasciato successivamente al 1° gennaio 2013



Aver depositato una domanda di brevetto successivamente al 1° gennaio 2013



Essere in possesso di una opzione d'uso o di un accordo preliminare di acquisto o di acquisizione in licenza di un brevetto rilasciato successivamente al 1° gennaio 2013



Essere spin-off accademici costituiti da meno di 12 mesi e titolari di un brevetto concesso successivamente al 1° gennaio 2012

The future is in our hands



Treat it safely