



# Focus Africa Subsahariana

*Avv. Eugenio Bettella*

*Managing Partner Rödl & Partner*

**Workshop tematici su Nord Africa, Paesi del Golfo ed Africa Subsahariana**  
*Udine – Palazzo Torriani, 19 giugno 2012*

## Sommario

01

Africa

02

Ghana / Nigeria

03

Angola / Mozambico



# Sommario

---

**01**

## **Africa**

1.1 Informazioni generali

1.2 Principali organizzazioni regionali: SADC

1.3 Principali organizzazioni regionali: ECOWAS

**02**

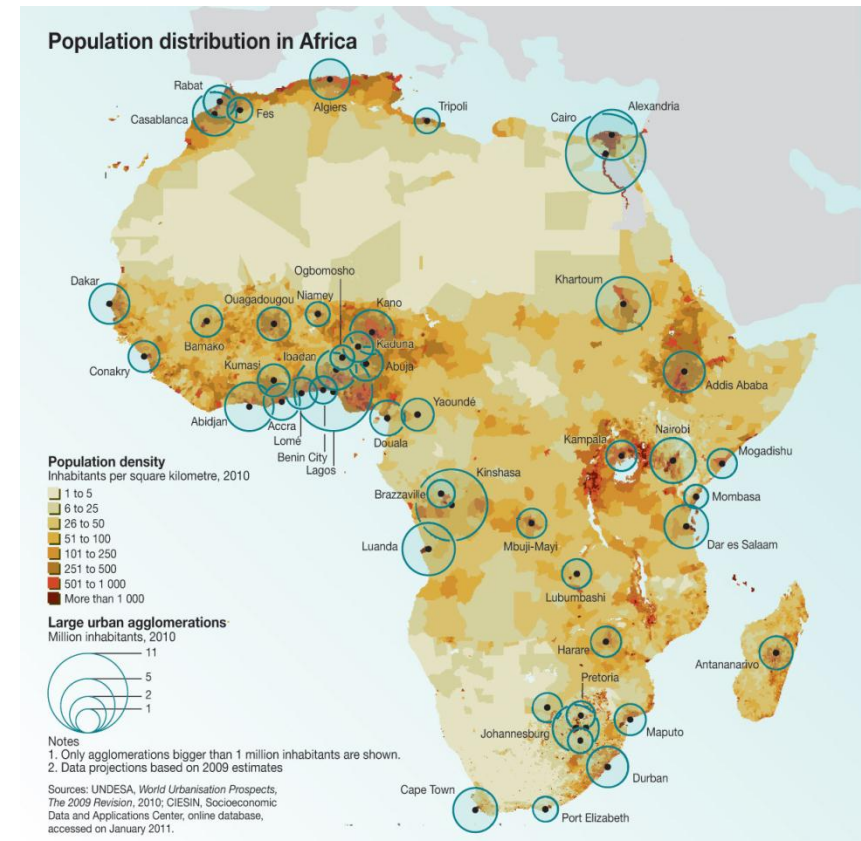
## **Ghana / Nigeria**

**03**

## **Angola / Mozambico**

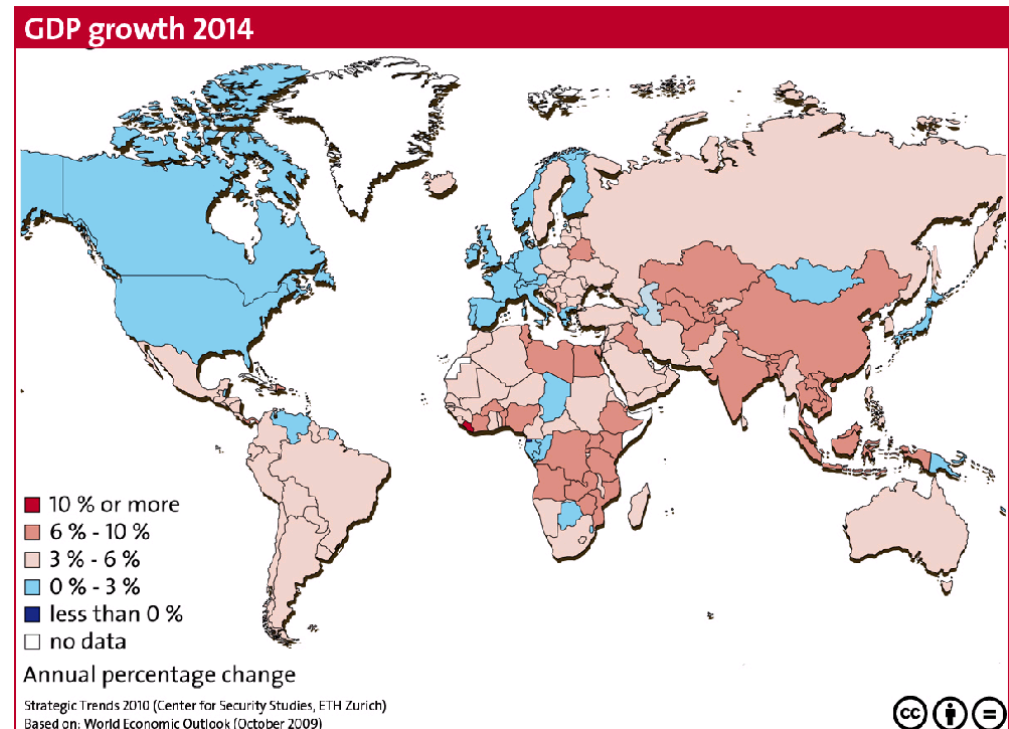
# AFRICA: informazioni generali

- **Superficie:** ca. 30.000.000 km<sup>2</sup>
- **Popolazione:**
  - ca. 1.032.500.000 di abitanti (dati ONU 2011) pari a circa 1/7 (il 14,72%) della popolazione mondiale
- **Densità** (persone/km<sup>2</sup>): 34,3 (cfr. immagine a lato)
- **Crescita annuale (%)**: ca. 2,3%
- **Divisione amministrativa:**
  - 54 stati indipendenti: (in ordine crescente di PIL *pro capite*) South Sudan, Malawi, Somalia, Tanzania, Guinea-Bissau, Burundi, Democratic Republic of the Congo, Niger, Sierra Leone, Madagascar, Zambia, Eritrea, Liberia, Mali, Benin, Nigeria, Central African Republic, São Tomé and Príncipe, Burkina Faso, Rwanda, Moçambique, Kenya, Chad, Côte d'Ivoire, Comoros, Togo, Uganda, Senegal, Gambia, Guinea, Djibouti, Lesotho, Sudan, Mauritania, Cameroon, Zimbabwe, Ghana, Angola, Republic of the Congo, Ethiopia, Morocco, Egypt, Swaziland, Cape Verde, Gabon, Algeria, Namibia, Tunisia, Botswana, Seychelles, South Africa, Libya, Mauritius, Equatorial Guinea

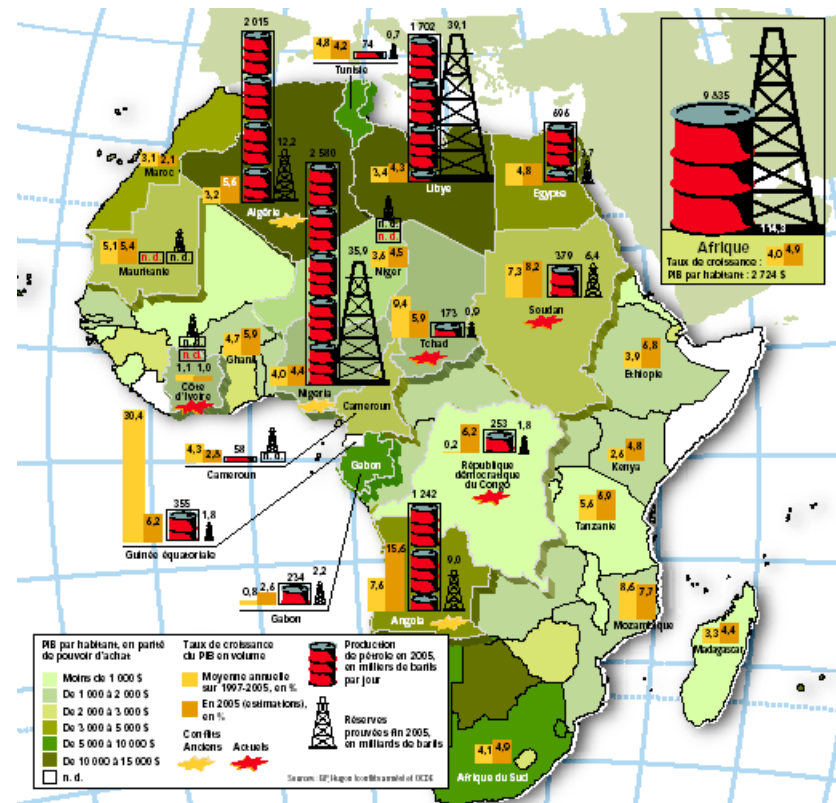
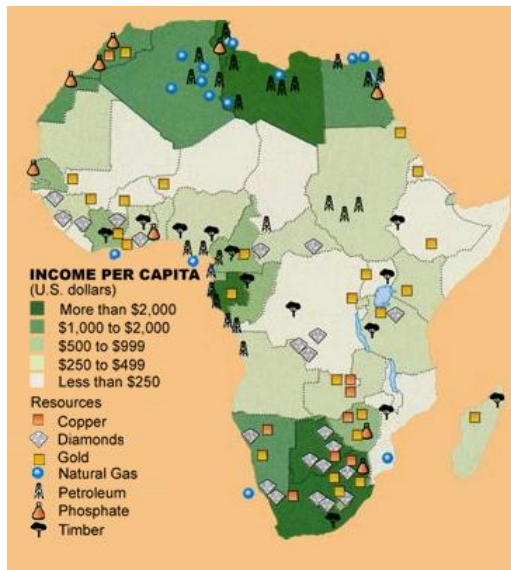


# AFRICA: informazioni generali

- **PIL:** 1.033,00 milioni di USD (fonte *UN Economic Commission for Africa – Economic report on Africa 2012*)
- **Crescita del PIL**
  - in crescita del 5,8% nel 2012 (stima *UN Economic Commission for Africa*)
  - rappresenterà ca. il 2,4% del PIL mondiale nel 2012
- **Distribuzione della ricchezza**
  - Ad oggi sono 33 gli Stati africani inclusi nella *Least Developed Countries* (LDC) ossia la lista dei Paesi che, secondo le Nazioni Unite, presentano i più bassi indicatori di sviluppo socio-economico in base a tre parametri:
    - produttività (media triennale PIL < USD 905,00)
    - risorse umane (sulla base di indicatori quali il livello di nutrizione, di salute, di istruzione e di alfabetizzazione)
    - vulnerabilità economica (sulla base di indicatori quali l'instabilità della produzione agricola, i volumi di esportazioni di beni e servizi, il fatturato degli operatori economici e l'incidenza sull'economia delle calamità naturali)



# AFRICA: informazioni generali





# AFRICA: principali organizzazioni regionali

## SADC (*Southern African Development Community*)

La Comunità di Sviluppo dell'Africa Meridionale (SADC) è un'organizzazione internazionale regionale di cooperazione economica, istituita inizialmente con il nome di SADCC (Conferenza per il coordinamento dello Sviluppo dell'Africa Meridionale) con la dichiarazione di Lusaka (Zambia) dell'1.04.1980, poi trasformata in SADC con la dichiarazione di Windhoek (Namibia) del 17.08.1992

- **Stati membri:**
  - Angola, Botswana, Repubblica Democratica del Congo, Lesotho, Madagascar, Malawi, Mauritius, Mozambico, Namibia, Seychelles, Sudafrica, Swaziland, Tanzania, Zambia, Zimbabwe
- **Popolazione:** 257,7 milioni di abitanti
- **PIL:** 471,1 miliardi di USD
- **Organi principali:**
  - Conferenza dei Capi di Stato e di Governo, Consiglio dei Ministri e Segretario
- **Obiettivi:**
  - Il Trattato istitutivo della SADC si pone come obiettivo la creazione di un mercato comune e il rafforzamento della cooperazione in materia monetaria, nel campo della sicurezza e nel coordinamento dell'attività diplomatica



# AFRICA: principali organizzazioni regionali

## ECOWAS (*Economic Community of West African States*)

La Comunità Economica degli Stati dell'Africa Occidentale è un'organizzazione istituita il 28.05.1975 con il Trattato di Lagos

- **Stati membri:**
  - Benin, Burkina Faso, Capo Verde, Costa d'Avorio, Gambia, Ghana, Guinea, Guinea-Bissau, Liberia, Mali, Niger, Nigeria, Senegal, Sierra Leone, Togo
- **Superficie:** 6,1 milioni km<sup>2</sup>
- **Popolazione:** 220 milioni abitanti
- **PIL regionale:** 106,7 miliardi di USD
- **Organi principali:**
  - Conferenza dei Capi di Stato e di Governo; Consiglio dei Ministri; Segretariato; Commissioni teoriche; Tribunale (con il compito di dirimere le controversie legate all'applicazione del trattato istitutivo); ECOWAS Bank for Investment and Development (EBID)
- **Obiettivi:**
  - Creazione di una zona di libera circolazione di merci (*Trade Liberalisation Scheme*) e persone (abolizione di visti, creazione dell'*ECOWAS Travel Certificate* e dell'*ECOWAS Passport*), in vista di una successiva unione economica
  - Cooperazione monetaria (*West African Monetary Institute* – WAMI – con sede ad Accra) e finanziaria (con l'introduzione dell'*ECOWAS levy*, ossia un'imposta dello 0,5% sull'importazione di beni originari da Paesi non-ECOWAS)
  - Miglioramento della rete dei trasporti (finanziamento alla costruzione della *West Africa highway network* da Lagos a Nouakchott e da Dakar a N'djamena) e delle telecomunicazioni (Intelcom I e II)
  - Sfruttamento razionalizzato delle risorse energetiche e minerali (finanziamento del *West African Gas Pipeline Project* tra Ghana, Togo, Benin e Nigeria e creazione del *West African Power Pool*)





## Sommario – Ghana / Nigeria

01

Africa

02

**Ghana / Nigeria**

2.1 Informazioni generali

2.2 Rapporti internazionali

2.3 Quadro economico

2.4 Quadro giuridico

- *Focus* sugli investimenti diretti
- *Focus* sugli investimenti indiretti
- Tutela della proprietà intellettuale

2.5 Diritto del lavoro

2.6 Sistema giudiziario



03

Angola / Mozambico

## Informazioni generali

	Ghana	Nigeria
NOME UFFICIALE	• Republic of Ghana	• Federal Republic of Nigeria
SUPERFICIE	• Ca. 240.000 km <sup>2</sup>	• Ca. 925.000 km <sup>2</sup>
POPOLAZIONE	• Ca. 25 milioni e 200 mila abitanti (proiezioni per il 2012)	• Ca. 170 milioni abitanti (proiezioni per il 2012). La Nigeria è il Paese più popoloso dell'Africa e il settimo più popolato al mondo.
DIVISIONE AMMINISTRATIVA	• Capitale: Accra • 10 Regioni: Ashanti, Brong-Ahafo, Central, Eastern, Greater Accra, Northern, Upper East, Upper West, Volta, Western	• Capitale: Abuja • Altre città importanti: Lagos, Kano, Ibadan, Kaduna • 36 Stati e 1 Territory: Albia, Adamawa, Akwa Ibom, Anambra, Bauchi, Bayelsa, Benue, Borno, Cross River, Delta, Ebonyi, Edo, Ekiti, Enugu, Federal Capital Territory, Gombe, Imo, Jigawa, Kaduna, Kano, Katsina, Kebbi, Kogi, Kwara, Lagos, Nassarawa, Niger, Ogun, Ondo, Osun, Oyo, Plateau, Rivers, Sokoto, Taraba, Yobe, Zamfara. • Ogni Stato ha un proprio governo presieduto da un Governatore e proprie assemblee legislative

## Informazioni generali

	Ghana	Nigeria
FORMA DI STATO	<ul style="list-style-type: none"> <li>• Stato unitario</li> <li>• L'indipendenza dagli inglesi è stata raggiunta il 6 marzo 1957 sotto la guida di Kwame Nkrumah (il Ghana è stato il primo Paese dell'Africa sub-sahariana a liberarsi dal dominio coloniale)</li> </ul>	<ul style="list-style-type: none"> <li>• Federazione</li> <li>• L'indipendenza dagli inglesi è stata raggiunta il 1 ottobre 1960</li> </ul>
FORMA DI GOVERNO	<ul style="list-style-type: none"> <li>• Repubblica costituzionale presidenziale</li> <li>• La Costituzione risale al <b>1992</b> (<i>Constitution of the Republic of Ghana</i> n. 282/1992)</li> <li>• Il capo dello Stato è anche capo del Governo: il suo mandato è quadriennale; sono consentiti due mandati consecutivi</li> <li>• Il potere legislativo è esercitato dal Parlamento unicamerale</li> </ul>	<ul style="list-style-type: none"> <li>• Repubblica costituzionale presidenziale</li> <li>• L'attuale Costituzione è stata adottata nel <b>1999</b></li> <li>• Il capo dello Stato è anche capo del Governo: il suo mandato è quadriennale; sono consentiti due mandati consecutivi</li> <li>• Il potere legislativo è esercitato dal Parlamento Bicamerale (<i>Senate e House of Representatives</i>)</li> </ul>

## Informazioni generali

	Ghana	Nigeria
QUADRO POLITICO	<ul style="list-style-type: none"> <li>• Stabilità politica favorita dal consolidato sistema di istituzioni democratiche, dal rispetto dei diritti umani e dalla libertà di stampa</li> <li>• Dopo due mandati di John Agyekum Kufuor (<i>New Patriotic Party</i>), le ultime elezioni del 2008 sono state vinte da <b>John Atta Mills</b> (<i>National Democratic Congress</i>)</li> <li>• Le prossime elezioni sono previste per il 07.12.2012</li> </ul>	<ul style="list-style-type: none"> <li>• L'attuale Capo dello Stato è <b>Goodluck Jonathan</b> che ha assunto la presidenza il 06.05.2010, subentrando a Umaru Yar'Adua, deceduto. Egli è poi stato confermato alle ultime elezioni tenutesi il 16.04.2011</li> <li>• Le prossime elezioni sono previste per il mese di aprile 2015</li> </ul>
RELIGIONI	<ul style="list-style-type: none"> <li>• Cristiana (ca. 69%), musulmana (ca. 16%), animista</li> </ul>	<ul style="list-style-type: none"> <li>• Musulmana (50%), cristiana (40%), culti tradizionali locali</li> <li>• La lieve maggioranza musulmana si concentra nella parte settentrionale, mentre i cristiani sono nella parte meridionale del Paese</li> </ul>
LINGUA	<ul style="list-style-type: none"> <li>• Inglese (lingua ufficiale)</li> <li>• Diffusi idiomi locali</li> </ul>	



## Rapporti internazionali

	Ghana	Nigeria
PRINCIPALI ORGANIZZAZIONI INTERNAZIONALI	<ul style="list-style-type: none"> <li>• Membri delle <b>Nazioni Unite</b> e dei suoi principali organismi</li> <li>• Membri dell'<b>Unione Africana</b> e dell'<b>ECOWAS</b></li> <li>• Aderiscono al <b>WTO</b></li> <li>• Entrambi gli Stati accettano la giurisdizione dell'ICtC (<i>International Criminal Court</i>)</li> </ul>	
RAPPORTI CON L'UE	<ul style="list-style-type: none"> <li>• La Commissione Europea è presente in Ghana dal 1976, allo scopo di sostenere il raggiungimento degli obiettivi di sviluppo posti nella 1<sup>a</sup> Convenzione di Lomé del 1975</li> <li>• Dopo la 4<sup>a</sup> Convenzione di Lomé, a partire dal 2000 e fino al 2020, il nuovo quadro giuridico di riferimento è rappresentato dall'<b>Accordo di Cotonou</b> concluso dall'UE e 79 Stati ACP (<i>Africa, Caribbean and Pacific</i>) che prevede piani quinquennali di sviluppo</li> </ul>	<ul style="list-style-type: none"> <li>• Nel 1976 inizia la cooperazione tra la Comunità Europea e la Nigeria, con l'ingresso del Paese africano nel gruppo degli stati ACP firmatari della Convenzione di Lomé</li> <li>• Il rapporto di cooperazione fu sospeso nel 1995 a causa dell'esecuzione di Ken Saro-Wiwa e altri leader Ogoni da parte dell'allora governo militare</li> <li>• <u>Con il ritorno della democrazia nel 1999</u> le relazioni tra Unione Europea e Nigeria sono riprese con lo stanziamento di cospicui fondi per il supporto di programmi per la sanità, l'istruzione e la lotta alla povertà</li> </ul>



## Rapporti internazionali

	Ghana	Nigeria
RAPPORTI BILATERALI CON L'ITALIA	<ul style="list-style-type: none"> <li>• Nel 2005 l'Italia e il Ghana hanno concluso un Accordo per la cancellazione del debito bilaterale per un valore di ca. 34 milioni di Euro</li> <li>• Convenzione per evitare le doppie imposizioni in materia di imposte sul reddito e per prevenire le evasioni (firmata il 19.02.2004 ed entrata in vigore in data 05.07.2006)</li> <li>• Accordo per evitare le doppie imposizioni sui redditi derivanti dall'esercizio della navigazione marittima e aerea (firmato ad Accra il 23.08.1968 ed entrato in vigore il 24.03.1977, con scambio di note effettuato il 30.06.1972 per la retroattività alla data 01.01.1961)</li> </ul>	<ul style="list-style-type: none"> <li>• Nel 2010 è stato concluso tra Italia e Nigeria un protocollo di intesa sottoscritto dalla <i>National Agency for the Prohibition of Trafficking in Persons and Other Related Matters</i> (NAPTIP) e dalla Direzione Nazionale Antimafia</li> <li>• Accordo per la cancellazione di 1,5 miliardi di Euro di debito pubblico nigeriano del 2005</li> <li>• Accordo sulla promozione e reciproca protezione degli investimenti (firmato a Roma il 27.09.2000 ed entrato in vigore il 22.08.2005)</li> <li>• Convenzione per evitare le doppie imposizioni sui redditi derivanti dalla navigazione aerea e marittima, con scambio di note (firmata a Lagos il 22.02.1977 ed entrata in vigore l'11.09.1978)</li> </ul>

## Quadro economico

	Ghana	Nigeria
VALUTA E TASSO DI CAMBIO	<ul style="list-style-type: none"> <li>New Ghana Cedi (GHS)</li> <li>1 € = 2.42 GHS (14.06.2012)</li> </ul>	<ul style="list-style-type: none"> <li>Naira (NGN)</li> <li>1 € = 206,68 NGN (14.06.2012)</li> </ul>
INFLAZIONE	<ul style="list-style-type: none"> <li>8,8%</li> </ul>	<ul style="list-style-type: none"> <li>10,8%</li> </ul>
CRESCITA PIL (%)	<ul style="list-style-type: none"> <li>13,5 % nel 2011</li> <li>Il Ghana è tra le economie mondiali con il più alto tasso di crescita stimato per il biennio 2012-2013; tale risultato è frutto, in buona parte, della stabilità del cambio e del contenimento dell'inflazione</li> </ul>	<ul style="list-style-type: none"> <li>6,9 % nel 2011</li> <li>La Nigeria è fra le maggiori economie dell'Africa ed è il principale esportatore di petrolio assieme all'Angola</li> <li>Anche per il biennio 2012-2013, il tasso di crescita del PIL nigeriano è stimato attorno al 7%</li> </ul>
CONTRIBUZIONE AL PIL PER SETTORE	<ul style="list-style-type: none"> <li>Agricoltura 28,3%</li> <li>Industria 21%</li> <li>Servizi 50,7%</li> </ul>	<ul style="list-style-type: none"> <li>Agricoltura 35,4%</li> <li>Industria 33,6%</li> <li>Servizi 31%</li> </ul>
AGRICOLTURA, ALLEVAMENTO E PESCA	<ul style="list-style-type: none"> <li>L'agricoltura rappresenta il punto di forza dell'economia del Ghana, e i finanziamenti statali per lo sviluppo agricolo sono raddoppiati tra il 2002 e il 2008</li> <li>I principali prodotti dell'agricoltura ghanese sono: cacao (il Ghana è il secondo produttore mondiale dopo la Costa d'Avorio), riso, cassava, manioca e olio di palma, arachidi, mais, noci di karité, banane</li> </ul>	<ul style="list-style-type: none"> <li>La Nigeria è ricca di terreni coltivabili</li> <li>I principali prodotti dell'agricoltura nigeriana sono: cacao, arachidi, cotone, olio di palma, grano, riso, sorgo, miglio, cassava, patata dolce, gomma</li> <li>È praticato l'allevamento di bovini, pecore, capre, maiali e la pesca</li> <li>Anche il legname rappresenta una fonte importante di reddito</li> </ul>

## Quadro economico

	Ghana	Nigeria
INDUSTRIA	<ul style="list-style-type: none"> <li>• Settore estrattivo (il Ghana è ricco di oro, bauxite, stagno, manganese e diamanti), manifatturiero, industria pesante (lavorazione dell'alluminio), produzione di cemento, costruzioni ed estrazione di gas naturale</li> <li>• Negli ultimi 5 anni sono state scoperte risorse petrolifere al largo della costa ghanese: giacimenti di Jubilee e Tweneboa</li> </ul>	<ul style="list-style-type: none"> <li>• Greggio, carbone, stagno, columbite, prodotti derivati della gomma, lavorazione del legno, cuoio e pelli, tessuti, cemento, materiale da costruzione, prodotti chimici, ceramica</li> </ul>
EXPORT	<ul style="list-style-type: none"> <li>• Cacao, oro, legname, tonno, bauxite, alluminio, manganese, diamanti, frutta tropicale, artigianato</li> <li>• Principali <u>export-partner</u> sono l'Olanda, il Regno Unito, la Francia, gli Stati Uniti, l'Ucraina e l'Italia</li> </ul>	<ul style="list-style-type: none"> <li>• Petrolio e prodotti derivati dal petrolio, cacao, gomma</li> <li>• Principali <u>export-partner</u> sono gli Stati Uniti, l'India, il Brasile e la Spagna</li> </ul>
IMPORT	<ul style="list-style-type: none"> <li>• Prodotti raffinati del petrolio, macchinari, derrate alimentari</li> <li>• Principali <u>import-partner</u> sono la Cina, la Nigeria, gli Stati Uniti, la Costa d'Avorio, il Regno Unito, la Francia. Anche l'Italia è tra i primi 10 Paesi fornitori del Ghana</li> </ul>	<ul style="list-style-type: none"> <li>• Macchinari, prodotti chimici, mezzi di trasporto, prodotti lavorati e semilavorati, derrate alimentari e animali vivi</li> <li>• Principali <u>import-partner</u> sono la Cina, l'Olanda, gli Stati Uniti, la Francia e il Regno Unito</li> </ul>

## Quadro economico

	Ghana	Nigeria
OPPORTUNITÀ DI INVESTIMENTO	<ul style="list-style-type: none"> <li>• Settori di interesse per l'investitore straniero sono rappresentati dall'agroalimentare (ortaggi, frutta tropicale, cacao), dalla trasformazione dei prodotti ittici e dalla cosmesi (il Ghana è un importante produttore di burro di karité), oltre che dalla lavorazione/trasformazione di legname, graniti, alluminio, oro</li> <li>• Altri settori in espansione sono quello dei trasporti, dell'energia e delle telecomunicazioni</li> </ul>	<ul style="list-style-type: none"> <li>• La Nigeria è il principale <i>partner</i> commerciale dell'Italia nell'Africa sub-sahariana, dopo il Sudafrica</li> <li>• Le opportunità di investimento sono legate all'abbondanza di risorse naturali, in particolare gas, petrolio, stagno, ferro, carbone, zinco, calcare, niobio, piombo</li> <li>• I settori di interesse sono, oltre a quello degli idrocarburi, quello delle costruzioni, delle infrastrutture, dell'edilizia abitativa, dell'ingegneria, dell'elettronica e della ristorazione</li> <li>• Le esportazioni italiane sono rappresentate soprattutto da: macchinari meccanici e parti di ricambio, materiale elettronico, componenti di acciaio e di ferro, prodotti raffinati del petrolio</li> </ul>

## Quadro giuridico

	Ghana	Nigeria
SISTEMA GIURIDICO	<ul style="list-style-type: none"> <li>• Sistema misto di <i>Common law</i> e di diritto consuetudinario</li> </ul>	<ul style="list-style-type: none"> <li>• Sistema misto di <i>Common law</i>, diritto islamico (in 12 Stati del nord vige il codice penale islamico basato sui precetti del Corano, la Sharia) e diritto consuetudinario</li> </ul>
QUADRO GIURIDICO DI RIFERIMENTO PER GLI INVESTIMENTI	<p>Le principali fonti giuridiche di riferimento per l'operatore commerciale straniero sono:</p> <ul style="list-style-type: none"> <li>• <i>Ghana Investment Promotion Center Act</i> n. 478/1994</li> <li>• <i>Free Zone Regulations</i> 1996</li> <li>• <i>Free Zone Act</i> 1995: è consentita la costituzione di una <i>free zone</i> per singolo stabilimento senza che questo necessiti di essere collocato in un particolare sito, purché la relativa attività di impresa sia diretta alla produzione di beni o servizi per l'esportazione in misura di almeno il 70%</li> </ul>	<p>Le principali fonti giuridiche di riferimento per l'operatore commerciale straniero sono:</p> <ul style="list-style-type: none"> <li>• <i>Nigerian Investment Promotion Commission Decree</i> 1995: sono previsti vari tipi di incentivi all'investimento straniero, incluse le concessioni all'importazione, le esenzioni fiscali per l'esportazione, le agevolazioni fiscali per particolari imprese (<i>pioneer companies</i>, industrie manifatturiere), le deduzioni fiscali per costi di ricerca e sviluppo</li> <li>• <i>Nigerian Processing Zone Act</i> 1992: la legge disciplina un regime assimilabile ad una zona franca. La vendita nel mercato interno della produzione realizzata nelle <i>export processing zone companies</i> è consentita fino al 25%</li> </ul>

## Quadro giuridico

	Ghana	Nigeria
FORME DI INVESTIMENTO DIRETTO	<ul style="list-style-type: none"> <li>• <i>Limited Liability Company</i></li> <li>• <i>Company limited by guarantee</i> (a scopo non lucrativo - il capitale iniziale ha carattere donativo, non è formato da conferimenti)</li> <li>• <i>Unlimited company</i></li> <li>• <i>External company (branch)</i>: la registrazione di una <i>External Company</i> presso il <i>Registrar of Companies</i> è disciplinata dall'art. 19 del <i>Companies Code</i>; l'apertura di un ufficio di una società straniera in Ghana non è soggetto a nessun obbligo di investimento di capitale minimo (come diversamente previsto per le società) mentre sono previsti obblighi di tenuta contabile</li> <li>• <i>Partnership</i></li> <li>• <i>Sole proprietorship</i></li> </ul>	<ul style="list-style-type: none"> <li>• <i>Public and Private Limited Liability Company</i></li> <li>• <i>Partnership</i>: questa forma di penetrazione del mercato nigeriano è particolarmente indicata per le società di ingegneria: in base alla <i>Council of Registered Engineers of Nigeria Act (COREN ACT 2004)</i>, <u>l'accordo di partenariato deve riconoscere una quota maggioritaria al partner locale registrato</u></li> <li>• <i>Sole Proprietorship</i></li> </ul>
OBBLIGATORietà DI UN PARTNER LOCALE	<ul style="list-style-type: none"> <li>• No, ma nel caso di <i>joint venture</i> con <i>partner</i> ghanesi, il GIPC è solito verificare che al <i>partner</i> locale venga riconosciuto almeno il 10% della proprietà</li> </ul>	<ul style="list-style-type: none"> <li>• No (è consentita la quota proprietaria straniera al 100% con l'esclusione dei settori petroliferi e di altri considerati strategici per la sicurezza nazionale)</li> </ul>



## Quadro giuridico: focus sugli investimenti diretti

	Ghana	Nigeria
CAPITALE SOCIALE MINIMO	<ul style="list-style-type: none"> <li>• Nel caso di <i>joint venture</i> con <i>partner</i> ghanesi, l'investimento straniero deve essere di almeno USD 10.000,00</li> <li>• Per l'apertura di imprese a partecipazione totalmente straniera è richiesto un investimento iniziale di almeno USD 50.000,00</li> <li>• L'attività di <i>trading</i> in Ghana è sottoposta, per gli operatori stranieri, al vincolo del capitale minimo di investimento pari a USD 300.000,00 prescritto dalla <i>Section n. 19 (Enterprises Eligible for Foreign Participation and Minimum Foreign Capital Requirement)</i> del <i>Ghana Investment Promotion Centre Act 1994 (Act 478)</i> e l'impresa deve occupare almeno 10 cittadini ghanesi</li> </ul>	<ul style="list-style-type: none"> <li>• Il capitale minimo richiesto per una <i>private limited liability company</i> è di 10.000,00 NGN (circa € 50)</li> </ul>

## Quadro giuridico: focus sugli investimenti diretti

	Ghana	Nigeria
NUMERO MINIMO DI SOCI	1	2
GOVERNANCE	<ul style="list-style-type: none"> <li>• <b>Assemblea dei soci:</b> nelle <i>private limited liability companies</i>, il principio di funzionamento prevede che a ogni azione corrisponde un voto nelle <i>private companies limited by guarantees</i>, il principio di funzionamento prevede che a ogni socio corrisponde un voto</li> <li>• <b>Board of directors</b> composto da min. 2 <i>directors</i>, di cui almeno 1 dev'essere sempre presente in Ghana (Section 189 Companies Code, 1963) È necessaria la nomina di min. 1 <i>secretary</i></li> <li>• <b>Auditor(s)</b> di nomina assembleare</li> </ul>	<ul style="list-style-type: none"> <li>• <b>Assemblea dei soci:</b> l'Assemblea annuale dei soci va convocata entro 9 mesi dalla chiusura dell'esercizio fiscale dell'anno precedente, e non più di 15 mesi dopo l'ultima Assemblea. I soci possono essere persone fisiche o giuridiche, e non vi sono limiti al numero di azioni detenute da soggetti stranieri</li> <li>• <b>Board of directors</b> composto da min. 2 <i>directors</i>, anche stranieri e non residenti, ma è necessaria la nomina di un <i>public officer</i> e di un <i>secretary</i> che devono essere soggetti di nazionalità nigeriana e residenti</li> </ul>

## Quadro giuridico: focus sugli investimenti diretti

	Ghana	Nigeria
TRATTAMENTO FISCALE DELLE SOCIETÀ	<ul style="list-style-type: none"> <li>• L'aliquota dell'<b>imposta sul reddito</b> delle persone giuridiche è del 25%</li> <li>• Il pagamento di <b>dividendi</b> a soci locali o stranieri sconta un'aliquota dell'8%</li> <li>• Nel caso in cui l'operatore straniero operi in Ghana attraverso una <i>branch</i>, il reddito netto (dopo l'imposta sul reddito) è assoggettato ad un'ulteriore ritenuta (<i>branch remittance tax</i>) del 10%</li> <li>• Incentivi fiscali sono previsti a favore delle <i>free zone companies</i> (esenzioni decennali e successiva imposizione ad aliquota ridotta all'8%), delle imprese che operano nel settore della trasformazione di prodotti agricoli (aliquote agevolate che possono arrivare al 20% in base alla localizzazione dell'impresa), dello smaltimento dei rifiuti (sconti d'imposta fino al 50%)</li> </ul>	<ul style="list-style-type: none"> <li>• L'aliquota dell'<b>imposta sul reddito</b> delle persone giuridiche è del 30%</li> <li>• I <b>dividendi</b> sono tassati con l'applicazione di una ritenuta del 10% fatta eccezione per i dividendi pagati da una Società nigeriana a un'altra Società nigeriana che sono esenti</li> <li>Non è prevista un'imposizione equivalente alla c.d. <i>branch remittance tax</i></li> </ul>

## Quadro giuridico: focus sugli investimenti indiretti

	Ghana	Nigeria
ACCESSO AL MERCATO	<ul style="list-style-type: none"> <li>• <b>Barriere tariffarie:</b> <ul style="list-style-type: none"> <li>▪ Aliquota IVA 12,5%</li> <li>▪ <i>National Health Insurance Levy (NHIL)</i> 2,5%</li> <li>▪ <i>Ecowas Levy</i>: dazio dello 0,5% sul prezzo dei beni importati da Paesi non provenienti dall'area ECOWAS</li> </ul> </li> </ul>	<ul style="list-style-type: none"> <li>• <b>Formalità valutarie:</b> è obbligatorio denunciare, sia in entrata che in uscita, ogni importo superiore ai 5.000,00 USD o un valore in altre valute, compresa quella locale Capitale societario straniero può essere introdotto in Nigeria soltanto per il tramite di operazioni bancarie con intermediari autorizzati</li> <li>• <b>Barriere tariffarie:</b> <ul style="list-style-type: none"> <li>▪ Aliquota IVA 5%</li> <li>▪ Dazi divisi in 19 fasce, dal 12,5 al 150% sul valore dichiarato della merce (le tariffe sui beni agricoli importati sono le più care)</li> <li>▪ <i>Ecowas Levy</i>: dazio dello 0,5% sul prezzo di veicoli e beni importati da Paesi non provenienti dall'area ECOWAS</li> </ul> </li> <li>• <b>Barriere non tariffarie:</b> numerosi bandi alle importazioni finalizzati alla protezione dell'industria locale</li> </ul>

## Quadro giuridico: focus sugli investimenti indiretti

	Ghana	Nigeria
COMPRAVENDITA	<ul style="list-style-type: none"> <li>• Il Ghana ha sottoscritto, ma mai ratificato, la <i>United Nations Convention on Contracts for the International Sale of Goods</i> del 1980</li> <li>• Ne consegue che in mancanza di espressa scelta della legge italiana o di altra legge quale fonte regolatrice del contratto, nei rapporti di compravendita con venditori ghanesi troverà applicazione la legge locale, il <i>Sales of Goods Act 137/1962</i></li> <li>• Il <i>Sales of Goods Act 137/1962</i> prevede, <i>inter alia</i>:               <ul style="list-style-type: none"> <li>▪ Alla <i>Section 3</i>, che il contratto di compravendita possa essere stipulato oralmente o per iscritto</li> <li>▪ Alla <i>Section 26</i>, che la proprietà, in assenza di previsione contraria delle parti, si trasferisce all'acquirente al momento della consegna dei beni</li> <li>▪ Specifiche disposizioni per il risarcimento danni da inadempimento contrattuale del venditore/acquirente e per la violazione degli obblighi di garanzia</li> </ul> </li> </ul>	<ul style="list-style-type: none"> <li>• La Nigeria non ha sottoscritto la <i>United Nations Convention on Contracts for the International Sale of Goods</i> del 1980</li> <li>• La disciplina nazionale in materia di compravendita si basa sui principi di <i>Common law</i> e sulle previsioni del <i>Sale of Goods Act 1893</i></li> <li>• Alcuni Stati della federazione hanno elaborato una legislazione domestica per lo più riproduttiva del <i>Sale of Goods Act</i> del 1893</li> </ul>
AGENZIA	<ul style="list-style-type: none"> <li>• L'ordinamento ghanese non disciplina attraverso fonti di diritto positivo i rapporti di agenzia. I principi regolatori della materia si trovano nelle fonti di <i>Common law</i></li> </ul>	<ul style="list-style-type: none"> <li>• Non esiste una legislazione specifica: si ritengono pertanto applicabili i principi di <i>Common law</i>; è possibile sottoporre il contratto a una legge straniera</li> </ul>
DISTRIBUZIONE	<ul style="list-style-type: none"> <li>• La distribuzione non è un contratto regolato specificamente dall'ordinamento ghanese</li> <li>• La disciplina antitrust vieta i prezzi imposti</li> </ul>	<ul style="list-style-type: none"> <li>• L'ordinamento giuridico locale non disciplina specificatamente la distribuzione. Si applicano i principi generali di <i>Common Law</i></li> </ul>

## Quadro giuridico: tutela della proprietà intellettuale

	Ghana	Nigeria
BREVETTI	<ul style="list-style-type: none"> <li>• Convenzioni internazionali: Convenzione di Parigi, WIPO, ARIPO, PCT</li> <li>• Durata: 20 anni, estendibile per ulteriori 5 anni</li> <li>• Rinnovo: annuale, a partire dal primo anno successivo alla presentazione della domanda</li> <li>• Principali documenti richiesti: descrizione, domanda e <i>abstract</i> in lingua inglese; procura; documentazione giustificativa per l'assegnazione del brevetto</li> </ul>	<ul style="list-style-type: none"> <li>• Convenzioni internazionali: Convenzione di Parigi, PCT, WIPO</li> <li>• Durata: 20 anni</li> <li>• Rinnovo: annuale a partire dal termine del primo anno dalla presentazione della domanda</li> <li>• Principali documenti richiesti: descrizione, domanda e <i>abstract</i> in lingua inglese; procura; documentazione giustificativa per l'assegnazione del brevetto</li> </ul>
MARCHI	<ul style="list-style-type: none"> <li>• Convenzioni internazionali: Convenzione di Parigi, WIPO, ARIPO</li> <li>• Durata: 7 anni</li> <li>• Rinnovo: per periodi di 14 anni</li> <li>• Principali documenti richiesti: procura; se si richiede il diritto di priorità, relativa documentazione giustificativa, con traduzione certificata in lingua inglese</li> </ul>	<ul style="list-style-type: none"> <li>• Convenzioni internazionali: Convenzione di Parigi, WIPO</li> <li>• Durata: 7 anni</li> <li>• Rinnovo: per periodi di 14 anni</li> <li>• Principali documenti richiesti: procura; se si richiede il diritto di priorità, relativa documentazione giustificativa, con traduzione certificata in lingua inglese</li> </ul>



## Quadro giuridico: lavoro

	Ghana	Nigeria
FONTI DI DIRITTO DEL LAVORO	<ul style="list-style-type: none"> <li>• <i>National Labour Commission Regulations</i> 2006</li> <li>• <i>Labour Regulations</i> 2007</li> <li>• <i>Labour Act</i> 2003</li> </ul>	<ul style="list-style-type: none"> <li>• <i>Labour Act Chapter 198 Laws of the Federation of Nigeria</i> 1990</li> </ul>
CONTRATTO DI LAVORO	<ul style="list-style-type: none"> <li>• Forma scritta <i>ad substantiam</i> per rapporti di durata uguale o superiore a 6 mesi</li> <li>• Il licenziamento deve rivestire la forma scritta e deve rispettare termini di preavviso minimo di: <ul style="list-style-type: none"> <li>▪ <u>1 mese</u> per rapporti di durata di almeno 3 anni</li> <li>▪ <u>2 settimane</u>, per rapporti di durata inferiore a 3 anni ovvero</li> <li>▪ <u>1 settimana</u> nel caso di rapporti di lavoro che si rinnovano di settimana in settimana, mentre</li> </ul> </li> <li>• <u>Nessun preavviso</u> è dovuto nel caso di rapporti di lavoro a giornata</li> <li>• Non sono previsti oneri economici assimilabili a una indennità/un trattamento di fine rapporto (cfr. <i>Section 18 Labour Act</i> 2003)</li> </ul>	<ul style="list-style-type: none"> <li>• Forma scritta <i>ad probationem</i> con specificazione degli elementi essenziali di cui alla <i>Section 7</i> del <i>Labour Act</i>, tra cui: <ul style="list-style-type: none"> <li>▪ parti</li> <li>▪ data di inizio del rapporto di lavoro</li> <li>▪ se il contratto è a termine, la sua data di cessazione</li> <li>▪ il periodo di preavviso cui sono tenute le parti per la risoluzione del contratto, tenuto conto di quanto previsto dall'art. 11 del <i>Labour Act</i> (cfr. <i>infra</i>)</li> <li>▪ l'importo e il metodo di calcolo della retribuzione; la modalità e i termini di pagamento della stessa</li> </ul> </li> <li>• Il licenziamento deve avere forma scritta e rispettare i seguenti obblighi di preavviso, salvo ricorra una giusta causa di recesso immediato (<i>Section 11</i>): <ul style="list-style-type: none"> <li>▪ <u>1 giorno</u>, per rapporti di durata non superiore a 3 mesi</li> <li>▪ <u>1 settimana</u>, per rapporti di durata compresa tra i 3 mesi e i 2 anni</li> <li>▪ <u>2 settimane</u>, per rapporti di durata compresa tra i 2 anni e i 5 anni</li> <li>▪ <u>1 mese</u>, per rapporti di durata superiore ai 5 anni</li> </ul> </li> </ul>

## Quadro giuridico: lavoro

	Ghana	Nigeria
SALARIO MINIMO	<ul style="list-style-type: none"> <li>Il <i>National Tripartite Committee</i>, che comprende il <i>Minister responsible for Labour</i>, rappresentanti del Governo e delle associazioni di datori di lavoro e lavoratori, determina il salario minimo nazionale. Attualmente, il salario minimo mensile è inferiore a € 100,00.</li> </ul>	<ul style="list-style-type: none"> <li><i>National Minimum Wage (Amendment) Act, 2011</i>: "As from the commencement of this Act, it shall be the duty of every employer (except as provided for under the principal Act as amended) to pay a wage not less than the national minimum wage of NGN 18,000.00 [pari a ca. € 88,00] per month to every worker under his establishment"</li> </ul>
TRATTAMENTO FISCALE DEI REDDITI DA LAVORO DIPENDENTE	<ul style="list-style-type: none"> <li>Ai fini fiscali, i datori di lavoro devono presentare una dichiarazione annuale al 31 marzo per i lavoratori impiegati. Il datore di lavoro deve versare al <i>Security and National Insurance Trust (SSNIT)</i> contributi obbligatori mensili del 13% dello stipendio base del dipendente</li> <li>I datori di lavoro ricevono un credito di imposta variabile dall'1% al 5% della retribuzione dei dipendenti, nel caso di assunzione di neolaureati ghanesi</li> <li>La tassazione del reddito da lavoro dipendente sconta aliquote progressive fino al 25% per i residenti e fino al 15% per i non residenti</li> </ul>	<ul style="list-style-type: none"> <li>Il datore di lavoro è tenuto a versare contributi pensionistici minimi pari al 7,5% del salario base del dipendente. Un ulteriore 7,5% è a carico del dipendente</li> <li>Tutti i datori di lavoro sono inoltre tenuti a versare un contributo all'<i>Industrial Training Found</i> pari all'1% del valore delle buste paga annuali dei dipendenti</li> <li>Un ulteriore onere del 2% calcolato sul reddito imponibile della persona giuridica è dovuto a titolo di <i>Education tax</i></li> </ul>

## Quadro giuridico: lavoro

	Ghana	Nigeria
ESPATRIATI	<ul style="list-style-type: none"> <li>Le quote di ammissione di lavoratori stranieri sono gestite dal GIPC ai sensi della <i>Section 30</i> del <i>Ghana Investment Act</i> n. 478, 1994, secondo i seguenti criteri             <ul style="list-style-type: none"> <li>imprese con capitale sociale versato compreso tra i 10.000,00 USD e i 100.000,00 USD: quota di immigrazione massima iniziale pari ad <u>una persona</u></li> <li>imprese con capitale sociale versato compreso tra i 100.000,00 USD e i 500.000,00 USD: quota di immigrazione massima iniziale pari ad <u>due persone</u></li> <li>imprese con capitale sociale versato superiore ai 500.000,00 USD: quota di immigrazione massima iniziale pari a <u>quattro persone</u></li> </ul> </li> <li>In tutti i casi non rientranti nell'elenco di cui sopra, la domanda per ottenere una quota di immigrazione connessa ad un investimento in Ghana andrà inviata al GIPC, e sarà esaminata dall'<i>Immigration Service</i> previa consultazione con il GIPC</li> </ul>	<ul style="list-style-type: none"> <li>Il <i>Nigeria Immigration Service</i> è competente per esaminare le richieste di visti con particolare riguardo a:             <ul style="list-style-type: none"> <li><i>Business visa</i> (per 90 giorni)</li> <li><i>Nigerian Temporary Work Permit</i> (T.W.P - per 3 mesi)</li> <li><i>Nigerian Work Permit</i> (rilasciato per 90 giorni, con facoltà di trasformare il visa in un <i>residence permit</i> alla scadenza)</li> </ul> </li> </ul>

## Quadro giuridico: sistema giudiziario

	Ghana	Nigeria
SISTEMA GIUDIZIARIO	<ul style="list-style-type: none"> <li>Gli organi del sistema giudiziario sono: <i>Supreme Court, High Court, Court of Appeal, Regional Tribunals</i></li> </ul>	<ul style="list-style-type: none"> <li>Gli organi del sistema giudiziario federale sono: <i>Supreme Court</i> (formata da Giudici nominati dal capo dello Stato su indicazione del <i>National Judicial Council</i>), <i>Federal Court of Appeal</i></li> </ul>
ARBITRATO	<ul style="list-style-type: none"> <li>Entrambi i Paesi hanno ratificato la Convenzione di New York del 1958 sul riconoscimento e l'esecuzione degli arbitrati internazionali</li> </ul>	
CONVENZIONI BILATERALI IN MATERIA DI COOPERAZIONE GIUDIZIARIA	<ul style="list-style-type: none"> <li>Non risultano in vigore, rispettivamente, tra Italia e Ghana e tra Italia e Nigeria trattati né convenzioni in materia di cooperazione giudiziaria</li> </ul>	

## Sommario – Angola / Mozambico

01

Africa

02

Ghana / Nigeria

03

**Angola / Mozambico**

3.1 Informazioni generali

3.2 Rapporti internazionali

3.3 Quadro economico

3.4 Quadro giuridico

- *Focus* sugli investimenti diretti
- *Focus* sugli investimenti indiretti
- Tutela della proprietà intellettuale

3.5 Diritto del lavoro

3.6 Sistema giudiziario



## Informazioni generali

	Angola 	Mozambico 
NOME UFFICIALE	• República de Angola	• República de Moçambique
SUPERFICIE	• Ca. 1.246.700 km <sup>2</sup>	• Ca. 800.000 km <sup>2</sup>
POPOLAZIONE	• Ca. 18 milioni e 56 mila abitanti (stime per il 2012)	• Ca. 23,5 milioni di abitanti (di cui oltre il 45,9 % ha meno di 15 anni)
DIVISIONE AMMINISTRATIVA	<ul style="list-style-type: none"> <li>• Capitale: Luanda (ca. 4,8 milioni di abitanti)</li> <li>• Suddivisione amministrativa: 18 province (Bengo, Benguela, Bie, Cabinda, Kwando Kubango, Kwanza Norte, Kwanza Sul, Cunene, Huambo, Huila, Luanda, Lunda Norte, Lunda Sul, Malanje, Moxico, Namibe, Uige, Zaire)</li> </ul>	<ul style="list-style-type: none"> <li>• Capitale: Maputo (ca. 1,8 milioni di abitanti)</li> <li>• Principali altre città: Matola, Beira, Nampula, Quelimane, Nacala, Tete, Pemba</li> <li>Suddivisione amministrativa: 11 province (Cabo Delgado, Gaza, Inhambane, Manica, Maputo Città, Maputo Provincia, Nampula, Niassa, Sofala, Tete, Zambezia), 128 distretti e 43 Comuni</li> </ul>
FORMA DI STATO	<ul style="list-style-type: none"> <li>• Stato unitario</li> <li>• L'indipendenza dal Portogallo è stata raggiunta nel <b>1975</b></li> </ul>	



## Informazioni generali

	Angola	Mozambico
FORMA DI GOVERNO	<ul style="list-style-type: none"> <li>• Repubblica costituzionale presidenziale</li> <li>• Il 5 febbraio <b>2010</b> l'Assemblea nazionale ha approvato la nuova Costituzione, che sostituisce quella del 1975</li> <li>• Il Capo dello Stato è anche capo del Governo: il suo mandato è quadriennale</li> </ul>	<ul style="list-style-type: none"> <li>• Repubblica costituzionale presidenziale</li> <li>• L'attuale Costituzione è stata adottata nel <b>1990</b></li> <li>• Il Capo dello Stato è eletto direttamente dal popolo, con un mandato quinquennale, e ha il potere di nominare il Capo del Governo</li> </ul>
QUADRO POLITICO	<ul style="list-style-type: none"> <li>• In Angola si svolgono elezioni multipartitiche dal 1992. La nuova costituzione varata nel 2010 ha aumentato i poteri del Presidente, che oggi può nominare le maggiori cariche istituzionali (membri del governo, principali cariche degli organi giudiziari, governatori delle provincie, ecc.)</li> <li>• <b>Jose Eduardo Dos Santos</b> ricopre la carica di Presidente dal 1979. le ultime elezioni del 2008 sono state vinte dal MPLA con l'81,6 % dei voti</li> </ul>	<ul style="list-style-type: none"> <li>• Il capo dello Stato è <b>Armando Guebuza</b>, in carica dal 2 febbraio 2005</li> <li>• Il capo del Governo è Aires Bonifacio Ali, in carica dal 16 gennaio 2010</li> <li>• Le ultime elezioni presidenziali (2009) hanno visto prevalere Armando Guebuza, con il 76,3%, su Afonso Dhlakama (14,9%) e Daviz Simango (8,8%)</li> </ul>
RELIGIONI	<ul style="list-style-type: none"> <li>• Culti locali circa 47%, Cattolici circa 38%, Protestanti circa 15%</li> </ul>	<ul style="list-style-type: none"> <li>• Cristiani (30%), Musulmani (20%) e altri culti tradizionali (50%)</li> </ul>
LINGUA	<ul style="list-style-type: none"> <li>• Portoghese (lingua ufficiale)</li> <li>• Sono diffusi il Bantu e altri idiomi locali</li> </ul>	<ul style="list-style-type: none"> <li>• Portoghese (lingua ufficiale)</li> <li>• Sono diffusi anche il Bantu e lo Swahili</li> </ul>



## Rapporti internazionali

	Angola	Mozambico
PRINCIPALI ORGANIZZAZIONI INTERNAZIONALI	<ul style="list-style-type: none"> <li>• L'Angola è membro delle Nazioni Unite e di numerose altre organizzazioni internazionali, tra cui: <b>I'ILO</b>, <b>I'OPEC</b> e il <b>WTO</b></li> <li>• È membro dell'Unione Africana e della <b>SADC</b> (<i>Southern African Development Community</i>)</li> <li>• Non ha sottoscritto la dichiarazione di giurisdizione del ICJ (<i>International Court of Justice</i>) e non è parte del Trattato che istituisce l'ICtC (<i>International Criminal Court</i>)</li> </ul>	<ul style="list-style-type: none"> <li>• Il Mozambico è membro delle Nazioni Unite, e di numerose altre organizzazioni internazionali tra cui <b>I'ILO</b>, <b>I'UNCTAD</b>, la <b>WIPO</b>, il <b>WTO</b></li> <li>• È membro dell'Unione Africana, della CEA (<i>African Economic Community</i>) ed ha aderito al programma AGOA (piano di collaborazione e assistenza economica e commerciale nei confronti dei Paesi dell'Africa sub sahariana, approvato dal Congresso degli Stati Uniti nel 2000)</li> <li>• Il Mozambico è inoltre membro della <i>United Nation Framework Convention on Climate Change</i> e ha firmato il protocollo di Kyoto nel 2005</li> </ul>

## Rapporti internazionali

	Angola	Mozambico
RAPPORTI CON L'UE	<ul style="list-style-type: none"> <li>• L'Angola ha sottoscritto il <i>Country Strategy Paper for Angola</i> (2008-2013) nel novembre 2008, che rappresenta il quadro strategico di cooperazione tra il Paese e la Commissione Europea, in relazione al Decimo Fondo di Sviluppo Europeo (EDF).</li> <li>• Il Portogallo rimane il Paese dell'area UE <i>leader</i> nei rapporti commerciali con l'Angola. Tale egemonia si evidenzia, in particolare, con il ruolo predominante delle imprese portoghesi nel settore bancario, delle telecomunicazioni e delle costruzioni</li> </ul>	<ul style="list-style-type: none"> <li>• Nel <b>2007</b> è stato sottoscritto con l'UE, il <i>Country Strategic Paper 2008-2013</i> per la destinazione di fondi comunitari a particolari settori, tra cui trasporti, infrastrutture e agricoltura locale</li> <li>• Nell'ambito dei Paesi <b>LDC</b> (<i>Least Developed Countries</i>), il Mozambico si è avvantaggiato delle condizioni del regolamento <b>EBA</b> (<i>Everything But Arms</i>) che ha garantito (fino al 2009) ai Paesi meno sviluppati l'esportazione verso l'UE senza tariffe di tutti i prodotti, senza restrizioni quantitative, con l'eccezione di riso, banane e zucchero</li> <li>• Nel giugno 2009, dopo la firma di Lesotho, Swaziland e Botswana, anche il Mozambico ha sottoscritto con l'UE il <b>SADC EPA</b> (<i>EU-Southern African Development Community</i>) in forza del quale viene assicurato al Paese il regime di accesso preferenziale dei propri prodotti all'interno dell'UE</li> </ul>

## Rapporti internazionali

	Angola	Mozambico
RAPPORTI BILATERALI CON L'ITALIA	<ul style="list-style-type: none"> <li>• Accordo per la promozione della cooperazione culturale, scientifica e tecnica , firmato a Luanda il 16.07.2002</li> <li>• Accordo per la promozione e protezione degli investimenti, firmato a Roma il 10.07.1997</li> <li>• Accordo per la cooperazione allo sviluppo, firmato a Roma il 10.07.1997</li> </ul>	<ul style="list-style-type: none"> <li>• Convenzione per evitare le doppie imposizioni (06.08.2004)</li> <li>• Accordo per la promozione e per la protezione degli investimenti (17.11.2003)</li> <li>• Dal 2003 è operativa in Mozambico l'Associazione degli Imprenditori Italiani (EIM) riconosciuta dal Ministero della Giustizia del Mozambico</li> <li>• Dal 1996 è presente a Maputo, all'interno dell'Ambasciata italiana, la UTL (Unità tecnica di cooperazione) con compiti di coordinamento e di monitoraggio delle varie iniziative in atto (i.e. in ambito sanitario, ambientale, sociale e dei trasporti), con estensione anche alle iniziative che coinvolgono i Paesi confinanti</li> </ul>

## Quadro economico

	Angola	Mozambico
VALUTA E TASSO DI CAMBIO	<ul style="list-style-type: none"> <li>• Kwanza (AOA)</li> <li>1 € = 119,51 AOA (14.06.2012)</li> </ul>	<ul style="list-style-type: none"> <li>• Mozambican Metical New (MZN)</li> <li>1 € = 34,97 MZM (14.06.2012)</li> </ul>
INFLAZIONE	<ul style="list-style-type: none"> <li>• 14,3% ca.</li> </ul>	<ul style="list-style-type: none"> <li>• 7,2% ca.</li> </ul>
CRESCITA PIL (%)	<ul style="list-style-type: none"> <li>• 3,7% ca.</li> <li>• Il Paese attraversa, dalla fine della guerra civile nel 2002, una fase di forte espansione economica, con una crescita media del PIL dell'11,1 % (tra il 2001 e il 2010), con punte attorno al 20% a metà degli anni 2000</li> <li>• Durante il biennio 2009-2010 si è tuttavia verificata una notevole crisi di liquidità, che oggi pare superata. Sussistono inoltre fattori economici incoraggianti quali la ricostituzione di riserve economiche in divise straniere e la sostanziale stabilità del cambio AOA-USD</li> </ul>	<ul style="list-style-type: none"> <li>• 7,5% (previsione 2012; + 7,2% nel 2011)</li> </ul>

## Quadro economico

	Angola	Mozambico
CONTRIBUZIONE AL PIL PER SETTORE	<ul style="list-style-type: none"> <li>• Agricoltura 9,6%</li> <li>• Industria 65,8%</li> <li>• Servizi 24,6%</li> </ul>	<ul style="list-style-type: none"> <li>• Agricoltura: 28,4%</li> <li>• Industria: 26,9%</li> <li>• Servizi: 44,7%</li> </ul>
AGRICOLTURA, ALLEVAMENTO E PESCA	<ul style="list-style-type: none"> <li>• I principali prodotti agricoli del Paese sono rappresentati da: soia, banane, canna da zucchero, caffè, cotone, mais, manioca (tapioca), tabacco, ortaggi, prodotti forestali</li> <li>• Sono praticati l'allevamento di bestiame e la pesca</li> <li>• Il Governo, dal 2002, sostiene lo sviluppo di aree agro-industriali, favorendo la creazione di <i>partnership</i> pubblico-privato e potenziando infrastrutture fondamentali quali la rete elettrica, quella ferroviaria e quella stradale anche nelle zone rurali</li> </ul>	<ul style="list-style-type: none"> <li>• Le maggiori attività agricole del Paese sono: produzione di cereali, frutta, anacardi, granturco, riso, banane, patate dolci, canna da zucchero ecc. (specie nella regione della valle dello Zambesi) sia per il consumo locale che per l'esportazione</li> <li>• La pesca e l'acquicoltura sono considerate attività ad alto potenziale, in virtù della buona localizzazione geografica ed delle condizioni naturali favorevoli</li> </ul>

## Quadro economico

	Angola	Mozambico
INDUSTRIA	<ul style="list-style-type: none"> <li>• La produzione del settore industriale è strettamente legata ai notevoli giacimenti petroliferi e minerari presenti nel Paese</li> <li>• Le principali risorse sono rappresentate da petrolio, diamanti, ferro, fosfati, feldspato, bauxite, uranio, e oro, cemento</li> <li>• Ulteriori attività sono la lavorazione del pesce, la trasformazione dei prodotti alimentari, la produzione di birra, la lavorazione del tabacco, dello zucchero, delle fibre tessili e la riparazione navale</li> <li>• La notevole espansione del mercato interno, successiva al 2002, ha in parte mutato la tipologia di attività industriali svolte nel Paese, in particolare determinando un passaggio dall'assemblaggio di pezzi prodotti all'estero, all'introduzione di veri e propri impianti produttivi, anche da parte di imprese estere</li> </ul>	<ul style="list-style-type: none"> <li>• Le opportunità di investimento industriale sono presenti in quasi tutto il Paese, e risultano legate principalmente ai settori delle fibre tessili, dell'alimentare, dell'alluminio, del ferro, dell'acciaio, del gas e dei materiali da costruzione</li> <li>• La principale attività industriale del Paese continua ad essere quella della trasformazione delle materie prime, massimizzando l'utilizzo delle sue risorse naturali, in particolare del carbone, la cui estrazione ha subito un notevole impulso nel corso degli ultimi anni, anche grazie all'intervento di capitali stranieri</li> </ul>



# Quadro economico

	Angola	Mozambico
EXPORT	<ul style="list-style-type: none"> <li>• Petrolio, diamanti, prodotti petroliferi raffinati, caffè, pesce e prodotti ittici, legname, cotone</li> <li>• Principali <u>export-partner</u> sono la Cina, gli Stati Uniti, l'India e la Francia</li> </ul>	<ul style="list-style-type: none"> <li>• Alluminio, gamberetti, anacardi, cotone, zucchero, agrumi, legname, energia elettrica</li> </ul>
IMPORT	<ul style="list-style-type: none"> <li>• Macchinari e apparecchiature elettriche, veicoli e pezzi di ricambio, medicinali, alimentari, prodotti tessili, equipaggiamento militare</li> <li>• Principali <u>import-partner</u> sono il Portogallo, la Cina, gli Stati Uniti, il Brasile, il Sudafrica, la Francia e l'India</li> </ul>	<ul style="list-style-type: none"> <li>• Veicoli, macchinari e attrezzature, carburante, prodotti chimici, prodotti in metallo, prodotti alimentari e tessili</li> <li>• Principali <u>import-partner</u> sono il Sudafrica, la Cina, l'Australia, l'India, gli Stati Uniti, il Portogallo</li> </ul>
OPPORTUNITÀ DI INVESTIMENTO	<ul style="list-style-type: none"> <li>• Settori di interesse per l'investitore straniero sono rappresentati dall'agroalimentare (ortaggi, frutta, pesca), della costruzione di infrastrutture, dello sfruttamento del settore marmoreo, dell'arredamento e dell'illuminazione</li> <li>• Sono già presenti esportatori italiani in Angola nei settori della meccanica strumentale, delle macchine industriali, del mobilio e dell'arredamento da interni, delle tubature, delle valvole e dei materiali collegati all'industria petrolifera, della moda, degli alimentari</li> </ul>	<ul style="list-style-type: none"> <li>• Le opportunità d'investimento sono molte, soprattutto nei settori dell'energia (gas, energia idroelettrica, petrolio <i>offshore</i>), dell'estrazione di minerali (carbone, titanio, oro, pietre preziose), nell'agricoltura, nella silvicoltura, nella pesca e nel turismo.</li> <li>• La collocazione geografica del Mozambico gli conferisce una posizione privilegiata per i trasporti e l'approvvigionamento energetico rispetto ai Paesi vicini (Malawi, Swaziland, Zambia, Zimbabwe)</li> </ul>

# Quadro giuridico

	Angola	Mozambico
SISTEMA GIURIDICO	<ul style="list-style-type: none"> <li>• Sistema giuridico di <i>Civil Law</i> basato sul diritto portoghese</li> </ul>	<ul style="list-style-type: none"> <li>• Sistema giuridico di <i>Civil Law</i> basato sul diritto portoghese</li> <li>• Altre fonti sono rappresentate dal diritto islamico e dalle consuetudini locali tradizionali</li> </ul>
QUADRO GIURIDICO DI RIFERIMENTO PER GLI INVESTIMENTI	<p>La normativa che disciplina gli investimenti privati in Angola è incentrata sulle seguenti leggi fondamentali:</p> <ul style="list-style-type: none"> <li>• Legge n. 20/2011 del 20 maggio sull'investimento privato (che abroga la legge n. 11/03 del 13 maggio)</li> <li>• Legge n. 14/2003 del 18 luglio per lo sviluppo dell'imprenditoria privata angolana</li> <li>• Legge n. 17/2003 sugli incentivi fiscali e doganali all'investimento privato (solo per le parti non incompatibili con la legge n. 20/11 del 20 maggio)</li> <li>• L'apertura di succursali di imprese straniere è disciplinata dalle disposizioni contenute nella Legge n. 9 del 22.07.1988 e la Legge n. 13 del 16.07.1988</li> <li>• La costituzione di società di diritto angolano è disciplinata dalla Legge n. 1/04, Legge delle Società Commerciali</li> </ul>	<p>La disciplina di regolamentazione degli investimenti stranieri si basa sulle seguenti normative:</p> <ul style="list-style-type: none"> <li>• Legge 3/1993 ss. mod. che disciplina gli investimenti nel Paese: la legge non si applica agli investimenti che si realizzano nei settori della prospezione, ricerca e produzione di petrolio, gas naturale, industria estrattiva e mineraria (settori regolati da norme <i>ad hoc</i>: Leggi 24 e 26/2004), lavorazione della cassava e di beni alimentari marini</li> <li>• Legge 4/2009 (<i>Code of Fiscal Benefits</i>) prevede incentivi generali e speciali che accedono a determinare aree o settori</li> <li>• La legge commerciale, risalente ai principi del codice del commercio coloniale portoghese del 1988, è stata riformata con l'entrata in vigore del nuovo Codice di Commercio l'01.07.2006</li> </ul>

## Quadro giuridico: investimenti diretti

	Angola	Mozambico
FORME DI INVESTIMENTO DIRETTO	<ul style="list-style-type: none"> <li>• <i>Private limited liability companies</i> (società a responsabilità limitata)</li> <li>• <i>Partnerships</i></li> <li>• <i>Joint stock companies</i> (società anonime)</li> <li>• <i>Limited partnerships</i></li> <li>• <i>Limited partnerships with a capital stock</i></li> <li>• <i>Branches</i> di una società straniera: per tali forme di investimento la legge locale non prevede uno specifico schema legale, e molti aspetti, tra i quali gli organi societari, rimangono non regolati. La società madre rimane illimitatamente responsabile per le obbligazioni contratte o imputate alla <i>branch</i>. In assenza di organi societari e di rappresentanza, la gestione di una <i>branch</i> viene generalmente affidata a un procuratore. La <i>branch</i> non ha personalità giuridica autonoma, ma è dotata di soggettività giuridica potendo, in determinate circostanze, agire in giudizio o esservi citata. Infine, la <i>branch</i> è tenuta al pagamento dell'imposta sugli <u>utili industriali</u> prodotti in Angola. Non sono previsti limiti al numero di <u>stabilimenti</u> che una <i>branch</i> può detenere nel Paese, né al numero di lavoratori impiegati, sebbene almeno <b>il 70%</b> di essi debba essere di <b>nazionalità angolana</b></li> </ul>	<ul style="list-style-type: none"> <li>• Gli investimenti diretti stranieri possono avvenire attraverso la costituzione di una società di diritto mozambicano oppure attraverso l'apertura di una filiale (<i>branch</i> di società straniera)</li> <li>• L'ambiente giuridico non è discriminatorio: in linea di principio, non vi è alcuna discriminazione tra le imprese straniere e locali: <ul style="list-style-type: none"> <li>▪ in Mozambico, non sono previste limitazioni alla proprietà ovvero al controllo straniero di società locali, fatta eccezione per il settore delle telecomunicazioni (Legge sui Media 18/1991, che limita al 20% la partecipazione straniera in società del settore, incluse quelle titolari di canali televisivi o testate giornalistiche)</li> <li>▪ specifici requisiti di nazionalità possono essere richiesti dai singoli bandi per l'ammissione a <i>public tenders</i></li> </ul> </li> </ul>

## Quadro giuridico: investimenti diretti

	Angola	Mozambico
FORME DI INVESTIMENTO DIRETTO	<ul style="list-style-type: none"> <li>• Uffici di rappresentanza: <ul style="list-style-type: none"> <li>▪ sono regolati, in materia fiscale e di scambio, dal Decreto n. 7 del 24.03.1990</li> <li>▪ Devono essere necessariamente aperti da qualunque società senza una sede effettiva in Angola, che intenda esercitare nel Paese un'attività per un periodo di tempo superiore a un anno. L'oggetto dell'Ufficio di rappresentanza dev'essere limitato alla gestione degli interessi della società estera rappresentata e sono considerati prodromici a forme di investimento più intense, come l'apertura di una <i>branch</i></li> <li>▪ gli Uffici di rappresentanza non possiedono capacità giuridica per svolgere attività commerciale e possono assumere un massimo di 6 dipendenti (elevabili a 8 previa autorizzazione della Banca Nazionale), <u>metà dei quali dovrà possedere la cittadinanza angolana.</u></li> <li>▪ La legislazione locale preclude agli Uffici di rappresentanza la possibilità di riscuotere ricavi ed esportare capitali, e li esclude dal regime degli incentivi, dai benefici fiscali e da quelli doganali</li> </ul> </li> </ul>	<p>Gli investimenti diretti stranieri vengono normalmente effettuati attraverso:</p> <ul style="list-style-type: none"> <li>• la costituzione di società (anche attraverso la conclusione di <i>joint venture</i> societarie con <i>partner</i> locali) <ul style="list-style-type: none"> <li>▪ <i>Sociedade Anônima de Responsabilidade Limitada</i> (SA)</li> <li>▪ <i>Sociedade por quotas</i> (SQ)</li> </ul> </li> <li>• l'apertura di filiali e di sedi secondarie di società estere (<i>branches</i>), che può essere richiesta presso il Ministero del Commercio e dell'Industria ed è subordinata alla verifica di una <i>check-list</i> documentale afferente la costituzione e la <i>governance</i> della casa madre</li> </ul>

## Quadro giuridico: investimenti diretti

	Angola	Mozambico
OBBLIGATORIETÀ DI UN PARTNER LOCALE	<ul style="list-style-type: none"><li>• Per la costituzione delle più rilevanti tipologie di società di diritto locale (<i>limited liability companies</i> e <i>joint stock companies</i>) non è richiesto, tra i requisiti di legge, quello della presenza di un <i>partner</i> locale</li></ul>	<ul style="list-style-type: none"><li>• Non è richiesta la presenza di un <i>partner</i> locale, in termini generali, per investire nel Paese tramite la costituzione di una società di diritto locale</li><li>• Un <i>partner</i> mozambicano potrebbe tuttavia essere necessario in alcuni settori, come quello delle costruzioni, per partecipare a determinate gare pubbliche</li></ul>

## Quadro giuridico: investimenti diretti

	Angola	Mozambico
CAPITALE SOCIALE MINIMO	<ul style="list-style-type: none"> <li>• Nelle <i>private limited liability companies</i> il capitale è diviso in <i>shares</i>, ed ogni socio è titolare di una quota di capitale Il valore minimo di capitale sociale è pari a 1.000 USD, importo aggiornato con l'oscillare del tasso di cambio USD/AOA. Il valore unitario di ciascuna <i>share</i> non potrà essere inferiore ai 100 USD (importo tradotto in AOA in base al tasso di cambio). Il versamento iniziale in denaro può essere posticipato fino al 50%, per un termine massimo di 3 anni</li> <li>• Nelle <i>joint stock companies</i> il capitale sociale è suddiviso in azioni. L'importo del capitale sociale non può essere inferiore a 20.000 USD. Il valore minimo di ciascuna azione non può essere inferiore ai 5 USD I conferimenti possono essere posticipati fino al 70% del capitale, per un massimo di 3 anni</li> </ul>	<ul style="list-style-type: none"> <li>• Il requisito del capitale sociale minimo è stato abrogato con la Legge 2/09. Tuttavia, l'investimento minimo straniero necessario per poter accedere ai benefici fiscali e, in genere, alle forme di garanzia bancaria, è di 50.000 USD</li> <li>• Sussistono, inoltre, i seguenti obblighi di versamento iniziale: <ul style="list-style-type: none"> <li>▪ per le Società anonime, il cui capitale è diviso in azioni (nominative, de materializzate, al portatore), il 25% del capitale dev'essere versato all'atto della costituzione</li> <li>▪ per le Società a responsabilità limitata, dove il capitale è diviso in quote, sempre nominative, almeno il 50% del capitale dev'essere versato all'atto della costituzione</li> </ul> </li> </ul>

## Quadro giuridico: investimenti diretti

	Angola	Mozambico
NUMERO MINIMO DI SOCI	<ul style="list-style-type: none"> <li>• 2 (<i>private limited liability companies</i>) / 5 (<i>joint stock companies</i>). Quando lo Stato o un soggetto pubblico detiene la maggioranza del capitale sociale, tale valore scende a 2)</li> </ul>	<ul style="list-style-type: none"> <li>• I numeri minimi di soci richiesti dalla legge sono i seguenti: <ul style="list-style-type: none"> <li>▪ Società anonima: minimo 3, persone fisiche o giuridiche, nazionali o straniere</li> <li>▪ Società a responsabilità limitata: minimo 2, massimo 30</li> </ul> </li> </ul>
GOVERNANCE	<ul style="list-style-type: none"> <li>• Le <i>private limited liability companies</i> possono essere amministrate e rappresentate da uno o più amministratori, che possono essere persone estranee alla società</li> <li>• Eventuali limitazioni ai poteri degli amministratori non sono opponibili ai terzi</li> <li>• Al termine di ciascun esercizio, entro tre mesi deve tenersi l'Assemblea generale. A partire dal giorno successivo all'invio della convocazione, i soci potranno consultare, nella sede sociale, le relazioni contabili, i bilanci e le relazioni di gestione</li> <li>• Il Collegio sindacale è presente solo se previsto dallo Statuto</li> </ul>	<ul style="list-style-type: none"> <li>• La <i>governance</i> delle principali società di diritto locale si organizza nel modo seguenti: <ul style="list-style-type: none"> <li>▪ <u>Società anonima</u>: richiede la presenza di un'Assemblea generale dei soci, di un Consiglio di Amministrazione o di un Amministratore unico, di un Consiglio sindacale</li> <li>▪ <u>Società a responsabilità limitata</u>: richiede la presenza di un'Assemblea dei soci e di un Consiglio di Amministrazione. Il Consiglio sindacale è obbligatorio solo se il numero dei soci è superiore a 10</li> </ul> </li> </ul>

## Quadro giuridico: investimenti diretti

	Angola	Mozambico
GOVERNANCE	<ul style="list-style-type: none"> <li>• Le modifiche dello Statuto, le fusioni, le scissioni, le trasformazioni e lo scioglimento della società devono essere approvati dall'Assemblea generale dei soci, per deliberazioni a maggioranza dei <math>\frac{3}{4}</math> dei voti corrispondenti al capitale sociale o più elevata, se previsto dallo Statuto</li> <li>• Le <i>joint stock companies</i> sono amministrate da un <b>Consiglio di Amministrazione</b>, mentre l'attività di <i>audit</i> è affidata ad un <b>Collegio Sindacale</b>. Entrambi gli organi societari sono formati da un numero dispari di membri, eletti dagli azionisti dell'assemblea generale</li> <li>• Gli amministratori potranno essere uno o più di uno, da indicarsi nello Statuto o da eleggersi mediante Assemblea generale dei soci/Assemblea costitutiva</li> <li>• Il Collegio Sindacale è composto da 3 o 5 membri, più 2 supplenti, a seconda di come stabilito nel contratto che costituisce la società. Il Collegio sindacale costituito da un Singolo sindaco è ammesso solo qualora: <ul style="list-style-type: none"> <li>▪ la maggioranza del capitale sociale sia detenuta dallo Stato, da un'impresa pubblica o da un soggetto giuridicamente equiparato;</li> <li>▪ quando il capitale sociale non è superiore a 50.000 USD;</li> <li>▪ quando la legge lo prevede espressamente</li> </ul> </li> <li>• Lo Statuto determina la durata del mandato dei sindaci e degli amministratori che, comunque, non può superare i 4 anni</li> </ul>	<ul style="list-style-type: none"> <li>• La revisione dei conti è obbligatoria su base annuale per le Società anonime, le multinazionali, per le società che operano nel settore della finanza e per le società costituite in base alla <i>Lei do Investimento</i></li> <li>• Il Mozambico è membro della <i>East and Southern African Association of Accountants General</i> (ESAAG) che si occupa dell'adozione uniforme degli <i>International Public Sector Accounting Standards</i> (IPSAS) che, a loro volta, si basano sugli <i>International Financial Reporting Standards</i> (IFRS) emanati dall'<i>International Accounting Standards Board</i> (IASB)</li> </ul>



## Quadro giuridico: investimenti diretti

	Angola	Mozambico
TRATTAMENTO FISCALE DELLE SOCIETÀ	<ul style="list-style-type: none"><li>• L'aliquota <b>dell'imposta sul reddito</b> delle persone giuridiche residenti varia in base al settore produttivo in cui esse operano: in via generale è del 35%, con un'aliquota ridotta al 20% per attività agricole e forestali</li><li>• Ulteriori aliquote sono:<ul style="list-style-type: none"><li>▪ 40% per i redditi derivanti dall'attività di estrazione dei minerali</li><li>▪ 50% per i redditi derivanti dalla vendita di prodotti petroliferi</li></ul></li><li>• Il pagamento di <b>dividendi</b> a soci locali o stranieri sconta un'aliquota dell'10%</li></ul>	<ul style="list-style-type: none"><li>• L'aliquota dell'<b>imposta sul reddito</b> delle persone giuridiche è del 32%</li><li>• I <b>dividendi</b> sono tassati con l'applicazione di una ritenuta del 20%</li></ul>

## Quadro giuridico: investimenti indiretti

	Angola	Mozambico
ACCESSO AL MERCATO	<p><b>Barriere tariffarie:</b></p> <ul style="list-style-type: none"> <li>• Aliquote IVA: l'aliquota <i>standard</i> è del 10%. È prevista un'aliquota ridotta al 2% per gli alimenti essenziali e per <u>beni medici</u>. Aliquote accresciute al 20% e 30% sono previste, invece, per alcuni beni di lusso</li> <li>• Dazi doganali: 10% (tasso applicato alla maggioranza dei prodotti). Sono previste in totale sei aliquote, da un minimo del 2% ad un massimo del 30% (sulle automobili). Nel 2008 il nuovo Regolamento doganale ha ridotto l'aliquota prevista per 58 categorie merceologiche, tra cui vi sono i beni necessari alla costruzione di infrastrutture e impianti industriali, <u>ed è prevista un'ampia serie di esenzioni</u>, totale o parziale, dal pagamento dei dazi doganali, per quanto riguarda i beni e le merci necessari e funzionali (i.e. materie prime, veicoli) alla realizzazione di investimenti nel Paese</li> </ul>	<p><b>Barriere tariffarie:</b></p> <ul style="list-style-type: none"> <li>• L'aliquota IVA ordinaria è pari al 17%</li> <li>• Grazie all'istituzione dell'area di libero scambio (FTA) della SADC, a partire dal primo gennaio 2008 la maggior parte (85%) delle merci prodotte negli altri Paesi membri di tale organizzazione può ora entrare in Mozambico senza dazi doganali</li> <li>• Importatori ed esportatori devono essere registrati (procedura abbastanza semplice) ed ottenere una licenza presso la Direzione Nazionale per il Commercio e presso il Ministero dell'Industria e del Commercio</li> </ul>

## Quadro giuridico: investimenti indiretti

	Angola	Mozambico
COMPRAVENDITA	<ul style="list-style-type: none"> <li>L'Angola <u>non ha sottoscritto</u> né ratificato la <i>United Nations Convention on Contracts for the International Sale of Goods</i> del 1980</li> </ul>	<ul style="list-style-type: none"> <li>Il Mozambico <u>non ha sottoscritto</u> la Convenzione di Vienna del 1980 sulla compravendita internazionale di beni mobili</li> <li>Nonostante l'avvio di studi comparatistici alla fine degli anni Novanta, non risulta essere stata emanata una specifica "<i>legge sui contratti</i>" all'interno dell'ordinamento del Mozambico. Ciò non significa che la materia sia sprovvista di regolamentazione, potendosi, infatti, fare riferimento al <b><i>Código Comercial de Moçambique</i></b>, e in particolare, per quanto concerne la compravendita, al <i>Título Segundo "Contratos Em Especial", Capítulo I "Compra e venda mercantil"</i> (artt. 449 e ss.)</li> </ul>

## Quadro giuridico: investimenti indiretti

	Angola	Mozambico
AGENZIA	<ul style="list-style-type: none"> <li>• Il contratto di agenzia è regolato, in Angola, dalla legge 18 del 12 agosto 2003, e dev'essere redatto per iscritto. L'agente ha diritto ad essere remunerato per l'attività promozionale svolta e, se le modalità di individuazione del compenso non sono previste nel contratto, si individuano in base alle prassi commerciali</li> <li>• L'art. 29 della l. 18/2003 prevede che la volontà di risolvere il contratto di agenzia vada comunicata con un preavviso di: <ul style="list-style-type: none"> <li>▪ un mese, se il contratto è stato stipulato da meno di un anno;</li> <li>▪ due mesi, se il contratto è nel corso del suo secondo anno di vigenza</li> <li>▪ tre mesi, in tutti gli altri casi</li> </ul> </li> </ul>	<ul style="list-style-type: none"> <li>• Il contratto di agenzia è disciplinato dal <i>Código Comercial de Moçambique</i> (Capítulo V “Contrato de representação empresarial ou agência”, art. 547 e ss.)</li> <li>• È richiesta la forma scritta del contratto, che deve avere il seguente contenuto minimo obbligatorio: <ul style="list-style-type: none"> <li>▪ indicazione delle parti (“representante” / “agente” e “representado” / “principal”)</li> <li>▪ oggetto del contratto (beni o servizi)</li> <li>▪ area di esercizio o gruppo di clienti: limitata, con possibilità di ampliamento successivo su accordo delle parti</li> <li>▪ durata: in mancanza, la durata si presume a tempo indeterminato;</li> </ul> </li> <li>• É ammessa la risoluzione del contratto per giusta causa (senza oneri di preavviso), purché la volontà di risolvere il rapporto sia comunicata dalla parte che non vi ha dato causa all'altra entro 1 mese dal momento in cui è avvenuto il fatto pregiudizievole o da quando se ne è avuta conoscenza</li> </ul>

## Quadro giuridico: investimenti indiretti

	Angola	Mozambico
(continua) AGENZIA	<ul style="list-style-type: none"> <li>• Gli art. 33 e 34 della legge 18/2003 prevedono la corresponsione, a favore dell'agente, in caso di risoluzione del rapporto di agenzia, di un'indennità di clientela, qualora si verifichino cumulativamente i seguenti presupposti:               <ol style="list-style-type: none"> <li>1) l'agente abbia procurato nuovi clienti al preponente o aumentato considerevolmente il volume d'affari coi clienti esistenti; e</li> <li>2) il preponente abbia beneficiato considerevolmente, anche dopo la cessazione del contratto, dell'attività svolta dall'agente;</li> <li>3) l'agente non abbia ricevuto alcuna remunerazione per i contratti conclusi dal preponente, dopo la risoluzione del rapporto di agenzia, con i soggetti di cui al punto 1</li> </ol> </li> </ul> <p>L'ammontare dell'indennità di clientela è calcolato secondo equità, ma non può eccedere un valore pari alla media annuale delle remunerazioni ricevute dall'agente nel corso degli ultimi 5 anni</p>	

## Quadro giuridico: investimenti indiretti

	Angola	Mozambico
DISTRIBUZIONE	<ul style="list-style-type: none"> <li>• Il contratto di distribuzione (<i>Contratos de concessão comercial</i>) è regolato, in Angola, dagli art. 49 ss. della legge 18/2003. Prima dell'emanazione di tale norma, non vi era una regolamentazione scritta di tale istituto nell'ordinamento giuridico del Paese</li> <li>• Il contratto di distribuzione dev'essere necessariamente redatto per iscritto</li> <li>• L'art. 52 della l. 18/2003 prevede che il contratto di distribuzione <u>sia sempre in esclusiva, salvo accordo contrario delle parti</u></li> <li>• Le parti sono libere di scegliere la legge applicabile al rapporto, e, tendenzialmente, anche la giurisdizione (o l'arbitrato) ma tale opzione dev'essere giustificata da un serio interesse delle parti o da un'importante connessione con un elemento del contratto</li> </ul>	<ul style="list-style-type: none"> <li>• Non risultano in vigore norme <i>ad hoc</i> in materia di distribuzione, per cui la materia è rimessa alla libertà contrattuale delle parti</li> </ul>

## Quadro giuridico: tutela della proprietà intellettuale

	Angola	Mozambico
BREVETTI	<ul style="list-style-type: none"> <li>• Convenzioni internazionali: Convenzione di Parigi, WIPO, PCT</li> <li>• Durata: 15 anni</li> <li>• Rinnovo: annuale, a partire dal primo anno successivo alla presentazione della domanda</li> <li>• Principali documenti richiesti: descrizione, domanda e <i>abstract</i> in lingua inglese e portoghese; procura legalizzata; documentazione, legalizzata, giustificativa per l'assegnazione del brevetto</li> </ul>	<ul style="list-style-type: none"> <li>• Convenzioni internazionali: Convenzione di Parigi, PCT, WIPO, ARIPO</li> <li>• Durata: 20 anni</li> <li>• Rinnovo: annuale a partire dal termine del primo anno dalla presentazione della domanda, o dalla concessione del diritto di priorità</li> <li>• Principali documenti richiesti: descrizione, domanda e <i>abstract</i> in lingua inglese o portoghese; procura autenticata; documentazione giustificativa per l'assegnazione del brevetto</li> </ul>
MARCHI	<ul style="list-style-type: none"> <li>• Convenzioni internazionali: Convenzione di Parigi, WIPO</li> <li>• Durata: 10 anni</li> <li>• Rinnovo: per periodi di 10 anni</li> <li>• Principali documenti richiesti: procura legalizzata; certificato di costituzione della società, legalizzato e con traduzione in lingua portoghese; se si richiede il diritto di priorità, relativa documentazione giustificativa, con traduzione certificata in lingua portoghese</li> </ul>	<ul style="list-style-type: none"> <li>• Convenzioni internazionali: Convenzione di Parigi, WIPO, Unione di Madrid, Protocollo di Madrid</li> <li>• Durata: 10 anni</li> <li>• Rinnovo: per periodi di 10 anni</li> <li>• Principali documenti richiesti: procura autenticata; se si richiede il diritto di priorità, relativa documentazione giustificativa, con traduzione certificata in lingua portoghese</li> </ul>

## Quadro giuridico: lavoro

	Angola	Mozambico
FONTI DI DIRITTO DEL LAVORO	<ul style="list-style-type: none"> <li>• <i>Ley General del Trabajo núm. 2/00</i></li> <li>• <i>Decreto núm. 34/03 que fija el salario mínimo nacional</i></li> </ul>	<ul style="list-style-type: none"> <li>• Nuova legge sul lavoro 23/2007</li> <li>• <i>Il Ministerial Diploma 123/2006 on Minimum Wage Levels</i></li> </ul>
CONTRATTO DI LAVORO	<p>Le principali tipologie di rapporto di lavoro presenti in Angola sono:</p> <ul style="list-style-type: none"> <li>• Il contratto di lavoro a tempo indeterminato: <ul style="list-style-type: none"> <li>▪ non richiede la forma scritta</li> <li>▪ non prevede un termine finale al rapporto di lavoro</li> <li>▪ cessa al ricorrere dei casi previsti dalla legge</li> </ul> </li> <li>• il lavoro a termine: <ul style="list-style-type: none"> <li>▪ richiede la forma scritta</li> <li>▪ può essere impiegato solo al ricorrere di esigenze specifiche della società (i.e. assunzione di lavoratori disabili, direzione e supervisione della costruzione di opere pubbliche, particolari finalità produttive)</li> </ul> </li> </ul>	<p>I diversi tipi di contratto di lavoro previsti dalla legge sono:</p> <ul style="list-style-type: none"> <li>• a tempo indeterminato</li> <li>• a tempo determinato (solo al ricorrere di eccezionali esigenze specificate dalla legge; i.e. in caso di aumento eccezionale della produzione, sostituzione di altro lavoratore, lavoro stagionale etc.): questo tipo di contratti può essere concluso per una durata massima di 2 anni ed è rinnovabile per massimo 2 volte</li> <li>• <i>part-time</i></li> <li>• somministrazione di lavoro (specifiche autorizzazioni ministeriali sono richieste alle agenzie di somministrazione)</li> </ul>



## Quadro giuridico: lavoro

	Angola	Mozambico
CONTRATTO DI LAVORO	<ul style="list-style-type: none"> <li>• c.d. “<i>group agreement</i>”: basato sull’assunzione di un gruppo di lavoratori, tra i quali uno è legato contrattualmente alla società quale rappresentante dell’intero gruppo. Si tratta di una forma di contratto di lavoro ideato per semplificare i procedimenti di assunzione e reclutamento del personale</li> <li>• Disciplina del licenziamento: <ul style="list-style-type: none"> <li>▪ in Angola il rapporto di lavoro può essere interrotto per diverse ragioni. I licenziamenti individuali si basano sul concetto di <b>giusta causa</b> /(i.e. fatti di cui il lavoratore è responsabile) o <b>ragioni oggettive</b> (ragioni di carattere economico, tecnologico e strutturale) tali da impedire chiaramente la prosecuzione del rapporto di lavoro</li> <li>▪ I licenziamenti collettivi possono essere compiuti per ragioni di carattere economico, tecnologico o strutturale, e devono riguardare almeno 5 lavoratori, anche successivamente, nell’arco di 3 mesi</li> </ul> </li> </ul>	<p>Il contratto di lavoro deve contenere le seguenti informazioni:</p> <ul style="list-style-type: none"> <li>• Identificazione del lavoratore</li> <li>• Categoria professionale</li> <li>• Luogo di lavoro</li> <li>• Durata del contratto e condizioni di rinnovo</li> <li>• Ammontare del compenso (forma e periodicità del pagamento della remunerazione)</li> <li>• Data d'inizio della esecuzione del contratto di lavoro</li> <li>• Periodo di validità (e giustificazione per i contratti a termine)</li> <li>• Data di sottoscrizione del contratto (e per i contratti a termine, la data della cessazione)</li> </ul>

## Quadro giuridico: lavoro

	Angola	Mozambico
SALARIO MINIMO	<ul style="list-style-type: none"> <li>L'importo del salario minimo è fissato con Decreto del Consiglio dei Ministri sulla base di una proposta avanzata dal Ministero della Protezione, del Lavoro e delle Finanze. Tale procedura è prevista dall'art. 168, comma 1, della <i>Ley General del Trabajo núm. 2/00</i> Attualmente il salario minimo in Angola è pari a 9.371 AOA mensili (i.e. 74,5 USD)</li> </ul>	<ul style="list-style-type: none"> <li>Il <i>Ministerial Diploma 123/2006 on Minimum Wage Levels</i> prevede da 50 USD a 90 USD mensili circa, a seconda del settore di appartenenza del lavoratore</li> </ul>
TRATTAMENTO FISCALE DEI REDDITI DA LAVORO DIPENDENTE	<ul style="list-style-type: none"> <li>Il peso degli oneri previdenziali ammonta a circa l'8% delle retribuzioni lorde dei prestatori di lavoro</li> </ul>	<ul style="list-style-type: none"> <li>Il peso degli oneri previdenziali ammonta a circa il 4% delle retribuzioni lorde dei prestatori di lavoro</li> </ul>
ESPATRIATI	<p>Le principali tipologie di visto per permettere l'ingresso e il soggiorno dei cittadini stranieri in Angola sono:</p> <ul style="list-style-type: none"> <li><i>Ordinary Visas</i>: permette l'ingresso nel Paese per ragioni familiari o per motivi d'affari, ma non autorizza allo svolgimento di alcuna attività retribuita. Gli <i>Ordinary Visas</i> possono essere richiesti presso il Consolato dell'Angola competente per il Paese di origine, e permettono il soggiorno in Angola per 30 gironi, estendibili ad ulteriori 30 previa valutazione dell'<i>Angolan Migration and Foreigner Service</i></li> </ul>	<p>La disciplina che regola l'accesso di lavoratori stranieri in Mozambico è contenuta nelle seguenti principali fonti:</p> <ul style="list-style-type: none"> <li>Legge 5/93 che stabilisce il regime giuridico dello straniero, fissando le norme di entrata, permanenza e uscita dal Paese, così come i suoi diritti, doveri e garanzie</li> <li>Decreto 57/03 sull'impiego di stranieri</li> <li>Decreto 55/08 <i>Expatriate Regulations</i></li> </ul> <p>L'autorizzazione all'impiego di dipendenti stranieri (anche a livello manageriale) da parte di un ente di diritto mozambicano (una società locale o una <i>branch</i> di un ente straniero) è soggetta a 4 diversi regimi alternativi:</p>

## Quadro giuridico: lavoro

	Angola	Mozambico
ESPATRIATI	<ul style="list-style-type: none"> <li>• <i>Work Visas</i>: destinato ai cittadini stranieri non residenti che intendono svolgere un'attività lavorativa in Angola. Il <i>Work Visa</i> è valido per 60 giorni dalla data di emissione, e permette a chi ne è in possesso di entrare più volte nel Paese fino alla scadenza del contratto di lavoro</li> <li>I <i>Work Visa</i> sono inoltre suddivisi in diverse sottocategorie, a seconda dell'attività svolta (i.e. Tipo C per il settore petrolifero, minerario e delle costruzioni civili; Tipo D per commercio, industria, attività di pesca ecc.; Tipo F per tutti i rimanenti settori)</li> <li>• <i>Privileged Visas</i>: la finalità di tale visto è permettere la realizzazione di un investimento approvato in base alla Legge sugli investimenti privati. Il <i>Privileged Visa</i> dev'essere utilizzato entro 60 giorni dalla sua emissione e permette a chi ne è titolare di effettuare più ingressi nel Paese per il periodo di due anni. È rinnovabile, a richiesta, per un ulteriore bienni</li> </ul>	<ul style="list-style-type: none"> <li>• Regime delle "quote": la percentuale di manodopera straniera ammessa dipende dal totale della manodopera impiegata (con riferimento all'ultimo anno solare)</li> <li>• Regime dell'autorizzazione: l'assunzione di manodopera straniera, oltre le quote ammesse, è consentita solo su autorizzazione del Ministero del Lavoro, a condizione che sia verificata la carenza di personale qualificato con cittadinanza mozambicana</li> <li>• Regime provvisorio (c.d. <i>short term assignment</i>): <ul style="list-style-type: none"> <li>▪ L'assunzione di manodopera straniera per periodi brevi di 30 giorni (rinnovabili fino a un massimo di 90 giorni) per anno, non è sottoposta né al regime delle quote né a quello dell'autorizzazione ministeriale</li> <li>▪ È sufficiente che venga presentata la lettera di incarico presso gli uffici provinciali del lavoro locali</li> </ul> </li> <li>• Regime legato a un progetto di investimento: si tratta di un regime speciale che, in quanto tale, può derogare ai precedenti regimi, anche superando le quote ordinariamente ammesse. In questi casi, il numero di espatriati ammessi è indicato nel progetto di investimento che l'<i>Investment Promotion Center</i> abbia approvato</li> </ul>

## Sistema giudiziario

	Angola	Mozambico
SISTEMA GIUDIZIARIO	<ul style="list-style-type: none"> <li>• Il sistema giudiziario della Repubblica di Angola verte su una pluralità di giurisdizioni, con ai vertici le seguenti Corti: Corte Costituzionale, Corte Suprema, Corte dei Conti, Corte Suprema Militare. Tutti i giudici delle diverse Corti sono nominati dal Presidente</li> </ul>	<ul style="list-style-type: none"> <li>• Il sistema giudiziario del Mozambico vede, ai vertici, la Corte Suprema (Corte di ultima istanza, i cui Giudici sono in parte nominate dal Presidente ed in parte dal Parlamento).</li> <li>• È prevista la presenza di una Corte Costituzionale e di una Corte Amministrativa. L'ordinamento prevede, inoltre, la presenza di Tribunali doganali e Tribunali del lavoro</li> </ul>
ARBITRATO	<ul style="list-style-type: none"> <li>• L'Angola non ha né sottoscritto né ratificato la Convenzione di New York del 1958 sul riconoscimento e l'esecuzione degli arbitrati internazionali</li> </ul>	<ul style="list-style-type: none"> <li>• Il Mozambico ha aderito alla Convenzione di New York del 1958 sul riconoscimento e l'esecuzione degli arbitrati internazionali l'11.06.1998. La convenzione è in vigore nel Paese dal 09.09.1998</li> </ul>
CONVENZIONI BILATERALI IN MATERIA DI COOPERAZIONE GIUDIZIARIA	<ul style="list-style-type: none"> <li>• Non risultano in vigore, rispettivamente, tra Italia e Angola e tra Italia e Mozambico, trattati né convenzioni in materia di cooperazione giudiziaria</li> </ul>	

## Contatti

---

Via Francesco Rismondo, 2/E  
I-35131 Padova  
Tel. +39 049 8046911  
Fax +39 049 8046920  
[padova@roedl.it](mailto:padova@roedl.it)

Avv. Eugenio Bettella  
[eugenio.bettella@roedl.it](mailto:eugenio.bettella@roedl.it)

